

АДМИНИСТРАЦИЯ ТЮМЕНСКОЙ ОБЛАСТИ

ПОСТАНОВЛЕНИЕ
от 30 августа 2004 г. № 93-пк

О ПАМЯТНИКЕ ПРИРОДЫ РЕГИОНАЛЬНОГО ЗНАЧЕНИЯ
"ЛЕСОПАРК ЗАТЮМЕНСКИЙ" В Г. ТЮМЕНИ

В соответствии с Федеральными законами "Об особо охраняемых природных территориях", "Об охране окружающей среды" и в соответствии с распоряжением Администрации г. Тюмени от 19.12.2002 № 4636 в целях сохранения уникального природного комплекса в пределах городской черты:

1. Переименовать памятник природы "Лесной участок Тюменского лесничества в районе дома отдыха имени Оловянного", учрежденный решением Исполнительного комитета Тюменского областного Совета депутатов трудящихся от 22.08.1968 № 515, в комплексный памятник природы регионального значения "Лесопарк Затюменский".

2. Определить режим и функции памятника природы в соответствии с Положением (приложение № 1).

3. Установить площадь памятника природы в размере ~~77,193~~ **100,0562** га согласно ~~Паспорту памятника природы~~ приложению № 2 к **настоящему** постановлению обзорной карте и карте-схеме.

4. Департаменту имущественных отношений Тюменской области (Кулешов Е.В.) памятник природы, определенный пунктом 1 постановления, внести в перечень недвижимого имущества Тюменской области и осуществить необходимые юридические действия по его регистрации.

5. Контроль за исполнением постановления возложить на заместителя Губернатора области, координирующего и контролирующего деятельность Департамента недропользования и экологии Тюменской области.

Вице-Губернатор области
В.В.ЯКУШЕВ

ПОЛОЖЕНИЕ
О ПАМЯТНИКЕ ПРИРОДЫ РЕГИОНАЛЬНОГО ЗНАЧЕНИЯ
"ЛЕСОПАРК ЗАТЮМЕНСКИЙ"

1. Общие положения

1.1. Настоящее Положение о памятнике природы регионального значения "Лесопарк Затюменский" (далее - Памятник природы) в соответствии с Федеральным законом от 14.03.1995 № 33-ФЗ "Об особо охраняемых природных территориях", Земельным кодексом Российской Федерации от 25.10.2001 № 136-ФЗ, Законом Тюменской области от 28.12.2004 № 303 "Об особо охраняемых природных территориях в Тюменской области" определяет цели объявления, порядок организации и охраны режим особо охраняемой природной территории с учетом экономических и природных **о-географических** особенностей **города** Тюмени.

1.2. Площадь Памятника природы составляет ~~77,193~~ **100,0562** га. Описание границ, **в т.ч.** приводится в Паспорте памятника природы (приложение № 2 к постановлению); обзорная карта **и карта-схема Памятника природы приводятся** в приложении № 1 к Паспорту ~~памятника природы, карта-схема -- в приложении № 2 к Паспорту памятника природы.~~ **настоящему постановлению.** Срок функционирования Памятника природы - бессрочный.

1.3. Памятник природы расположен на территории **города** Тюмени и находится в ведении Департамента недропользования и экологии Тюменской области.

1.3. Памятник природы включает ландшафт; культуры сосны и лиственных пород, древесные насаждения естественного происхождения (береза, клен); кустарники, травянистую растительность; почвы; флору и фауну, в том числе редкие и находящиеся под угрозой исчезновения виды растений, животных и грибов, **занесенных в Красную книгу Российской Федерации и Красную книгу Тюменской области.**

Материально-техническое и финансовое обеспечение Памятника природы производится **осуществляется** за счет средств, выделяемых из **областного** бюджета Тюменской области, а также иных источников, **предусмотренных действующим** не противоречащих законодательству **ом** Российской Федерации и Тюменской области.

1.4. В целях предотвращения неблагоприятных антропогенных воздействий на Памятник природы на прилегающих к нему земельных участках могут создаваться охранные зоны в соответствии с Постановлением Правительства Российской Федерации от 19.02.2015 № 138 "Об утверждении правил создания охранных зон отдельных категорий особо охраняемых природных территорий, установления их границ, определения режима охраны и использования земельных участков и водных объектов в границах таких зон".

1.5. **4.** Объявление территории Памятником природы, а также создание охранных зон не влекут **чет** за собой изъятия занимаемых земельных участков у собственников, владельцев, пользователей и арендаторов земельных участков, за исключением случаев, когда **их** деятельность, осуществляемая собственниками, владельцами, пользователями и арендаторами, наносит ущерб охраняемым объектам. **несет угрозу целостности природных комплексов и компонентов.**

1.6. **5.** Ликвидация Памятника природы, изменение **его** площади и корректировка границ, а также изменение режима охраны производятся Правительством Тюменской области **в порядке, установленном действующим законодательством.**

1.7. **6.** Собственники, владельцы, пользователи и арендаторы земельных участков, которые расположены в границах Памятника природы, а также иные физические, юридические и должностные лица обязаны соблюдать установленный в Памятнике

природы режим особой охраны и несут за его нарушение установленную законодательством ответственность.

1.8.7. В соответствии с Федеральным законом «Об особо охраняемых природных территориях» на территории Памятника природы и в границах его охранный зоны запрещается или ограничивается любая **всякая** деятельность, если она противоречит целям создания **влекущая за собой нарушение сохранности** Памятника природы или может причинить вред природным комплексам и компонентам.

1.9.8. Особенности расположения и функционирования Памятника природы подлежат обязательному учету при разработке планов и программ социально-экономического развития Тюменской области, г. Тюмени, **схем территориального планирования Тюменской области, генерального плана городского округа город Тюмень, схем землеустройства, водопользования, лесохозяйственных регламентов, схем территориального планирования Тюменской области, генерального плана г. Тюмени, правил землепользования и застройки, а также при принятии решений о предоставлении земельных участков или изменении их целевого назначения.**

1.10.9. Региональный государственный надзор в области охраны и использования Памятника природы осуществляет Департамент недропользования и экологии Тюменской области.

2. Цели и задачи

2.1. Цель создания Памятника природы - сохранение в естественном состоянии природных комплексов и объектов, в том числе:

- ландшафта;
- растительности (коренной сосняк, остепненные луга);
- лекарственных растений;
- животных;
- **рекреационных ресурсов.**

2.2. На Памятник природы возлагаются:

- охрана и воспроизводство охраняемых объектов, в том числе ландшафта;
- охрана видового разнообразия грибов, растений и животных, в том числе **редких и находящихся под угрозой исчезновения видов занесенных в красные книги Российской Федерации и Тюменской области;**
- охрана рекреационных ресурсов.

3. Охранный режим **особой охраны**

3.1. На территории Памятника природы запрещается:

- проведение рубок деревьев и кустарников (за исключением рубок, проводимых в рамках санитарно-оздоровительных мероприятий, рубок при создании линейных сооружений в целях благоустройства территории, их охранных и санитарно-охранных зон, а также рубок в целях сноса деревьев, представляющих опасность для населения **по согласованию с Департаментом недропользования и экологии Тюменской области**), сбор **березового сока**, живицы;
- размещение отходов производства и потребления **всех видов**, сточных вод;
- предоставление земельных участков **под все виды использования, в том числе** под застройку, а также для коллективного и индивидуального садоводства, огородничества, организации подсобного хозяйства;
- разорение гнезд, нор, дупел и др., **иных жилищ и убежищ животных;**
- сбор растений и добыча животных;
- самовольное снятие или перемещение, а также нарушение естественной структуры почвенного слоя, уничтожение плодородного слоя почвы, выемка грунта;
- прокладка дорог и иных **строительство объектов капитального строительства, линейных сооружений объектов** (за исключением осуществляемого **по согласованию с Департаментом недропользования и экологии Тюменской области строительства** и ремонта пешеходных и велосипедных дорожек; прокладки линий освещения (**прокладываемых** подземным способом); систем водопонижения - при

условии проведения всех работ с использованием малогабаритной техники), **строительство некапитальных строений и сооружений (за исключением обустройства детских площадок);**

- хранение и применение **всех видов** удобрений и ядохимикатов, в том числе ~~использование токсичных химических препаратов для охраны и защиты лесов (в том числе в научных целях)~~ **а также использование в лесах химических препаратов, обладающих токсичным, канцерогенным или мутагенным воздействием;**

- хранение ГСМ, взрыво- и химически опасных веществ;

- выжигание травы, разведение костров, **и иное использование открытого огня;**

- выпас и прогон скота;

- сенокошение **(за исключением выкашивания сорной растительности),** распашка земель;

- стоянка и проезд транспортных и самоходных средств передвижения всех видов **(за исключением велосипедов, самокатов, гироскутеров, моноциклов, беговелов, проезд которых возможен без согласования), не связанные с обеспечением функционирования Памятника природы, проведением в Памятнике природы природоохранных мероприятий всех видов и обеспечением безопасности населения, а также с осуществлением видов деятельности, предусмотренных п. 3.2. настоящего Положения.**

3.2. На территории Памятника природы разрешается:

3.2.1. По согласованию с Департаментом недропользования и экологии Тюменской области:

- проведение **рубок в рамках** санитарно-оздоровительных мероприятий, рубок при ~~еездании~~ **строительстве** линейных **объектов** ~~ееоружений~~ в целях благоустройства территории, **содержании** их охранных и санитарно-охранных зон, а также рубок в целях сноса деревьев, представляющих опасность для населения в установленном законодательством порядке;

- научные исследования **без использования транспортных средств (за исключением велосипедов, самокатов, гироскутеров, моноциклов, беговелов);**

- ремонтно-профилактические работы на ЛЭП, проходящих по территории Памятника природы;

- проведение работ по благоустройству территории: **в том числе строительство линейных объектов** - устройство наружного освещения при прокладке подземным способом, системы водопонижения, системы видеонаблюдения, обустройство детских площадок ~~на непокрытых древесной растительностью участках,~~ дорожно-тропиночной сети ~~и (с сопутствующими работами) на непокрытых древесной растительностью участках, установка МАФ;~~

- экскурсионно-туристическая деятельность **без использования транспортных средств (за исключением велосипедов, самокатов, гироскутеров, моноциклов, беговелов);**

- стоянка и проезд транспортных и самоходных средств передвижения всех видов **(за исключением велосипедов, самокатов, гироскутеров, моноциклов, беговелов, проезд которых возможен без согласования), связанные с проведением в Памятнике природы природоохранных мероприятий всех видов, его охраной, с осуществлением видов деятельности, предусмотренных настоящим пунктом.**

3.2.2. Без согласования с контролирующими организациями:

-рекреационная **туристическая** деятельность (без создания инфраструктуры) **без использования транспортных средств (за исключением велосипедов, самокатов, гироскутеров, моноциклов, беговелов);**

- пребывание граждан с соблюдением режима особой охраны, в т. ч. без использования транспорта **(за исключением велосипедов, самокатов, гироскутеров, моноциклов, беговелов);**

- сбор грибов и ягод **без использования транспортных средств (за исключением велосипедов, самокатов, гироскутеров, моноциклов, беговелов).**

3.3. Основные виды разрешенного использования земельных участков в границах Памятника природы: деятельность по особой охране и изучению природы, охрана природных территорий.

**3.4. Вспомогательные виды использования земельных участков в границах Памятника природы, осуществляемые с соблюдением охранного режима:
- природно-познавательный туризм.**

Режим использования охранной зоны устанавливается при ее учреждении.

~~3.4. Допускается применять полный запрет на посещение Памятника природы при классе пожароопасности III и выше.~~

4. Охрана Памятника природы

4.1. Охрана Памятника природы возлагается на Департамент недропользования и экологии Тюменской области.

4.2. Охрана Памятника природы может осуществляться во взаимодействии с полицией, иными правоохранительными и надзорными органами, общественными инспекторами, общественными организациями и спецдружи́нами, а также иными организациями в установленном действующим законодательством порядке.

4.3. Граждане, а также общественные объединения и некоммерческие организации, осуществляющие деятельность в области охраны окружающей среды, вправе оказывать содействие органам государственной власти Тюменской области в осуществлении мероприятий по организации, охране и использованию Памятника природы.

**5. Ответственность за нарушение охранного режима
Памятника природы**

5.1. Нарушение установленного режима и иных правил охраны и использования территории Памятника природы, **а также причинение вреда Памятнику природы** и его охранных зон влечет за собой ответственность, предусмотренную действующим законодательством Российской Федерации.

~~5.2. Вред, причиненный Памятнику природы, подлежит возмещению в установленном законодательством порядке. Средства, полученные от штрафов и в возмещение ущерба, направляются в размере, установленном действующим законодательством, в соответствующие бюджеты.~~

ПАСПОРТ ОПИСАНИЕ ГРАНИЦ
ПАМЯТНИКА ПРИРОДЫ РЕГИОНАЛЬНОГО ЗНАЧЕНИЯ «ЛЕСОПАРК ЗАТЮМЕНСКИЙ»
В ГОРОДЕ ТЮМЕНИ

Памятник природы регионального значения «Лесопарк Затюменский» (далее — Памятник природы) расположен на территории Калининского административного округа города Тюмени.

Площадь Памятника природы 100,0562 га; в том числе площадь участка 1 - 77,193 га; площадь участка 2 — 22,8632 га.

Кадастровые номера земельных участков в ЕГРН: участок 1 - 72:23:0214003:25; участок 2 — 72:23:0214003:29.

Название, значение, профиль	Лесопарк Затюменский, региональное значение, комплексный
Местонахождение	Тюменская область, г. Тюмень, западная часть Калининского административного округа
Описание границ	<p>Участок 1</p> <p>Северная граница начинается от крайней северной точки н1 (X 18206,3 м; Y 11448,8 м - местная система координат МСК ТО), идет в юго-восточном направлении вдоль ул. Барнаульской, огибая через точка хи н3 - н6 по границе е отвода земельного участка ГОУ ФГАОУ ВПО «Тюменский государственный университет», до точки н9, далее в юго-восточном направлении по границе вдоль отвода земельного ых участка ов с кадастровыми номерами 72:23:0214003:486, 72:23:0214003:23, 72:23:0214003:492 ОА О «Тюменский электромеханический завод» до точки н11 (X 18039,87 м; Y 12536,5 м). Общая длина 1060 м.</p> <p>Восточная граница имеет общую длину 705 м. Н начинается от в точке е н11 и идет в юго-восточном направлении до точки н22-18, расположенной на пересечении ул. Ямской с ул. Аккумуляторной, далее на юг до точки 19, на юго-запад по северо-западной границе отвода земельного участка под АЗС ЗАО "Севоик" до точки н230 (X 173322,57 72 м; Y 128254,205 м).</p> <p>Южная граница начинается от в точке е н230 и идет в северо-западном направлении вдоль ул. Ямской (автодорога местного значения Р401 "Тюмень - Роцино") до точки н281 (X 176220,471 м; Y 11418,2811 м), общей длиной 1439 м.</p> <p>Западная граница начинается в точке н281 и идет на протяжении 585 м на север по восточной границе охранной зоны ВЛ 10 кВ до точки н1.</p> <p>Границы участка 2 Памятника природы совпадают с границами обособленного земельного участка с кадастровым номером 72:23:0214003:29.</p>
Площадь	77,193 га
Режим охраны, установленный	На территории памятника природы запрещаются все виды деятельности, способные нанести ущерб охраняемому объекту,

для памятника природы	согласно Положению
Допустимые виды пользования	Рекреационная деятельность (без создания Инфраструктуры); пребывание граждан с соблюдением режима особой охраны; сбор грибов и ягод, работы по благоустройству
Собственники, владельцы и пользователи земельных участков	Субъект Российской Федерации – Тюменская область Департамент недропользования и экологии Тюменской области: 625000, г. Тюмень, ул. Володарского, 45 Управа Калининского административного округа Администрации города Тюмени: 625001, г. Тюмень, ул. Луначарского, 61
Категория земель	Земли поселений (выписка из государственного земельного кадастра от 28.07.2005 № 23/05-3103) населенных пунктов
Срок функционирования	Бессрочный

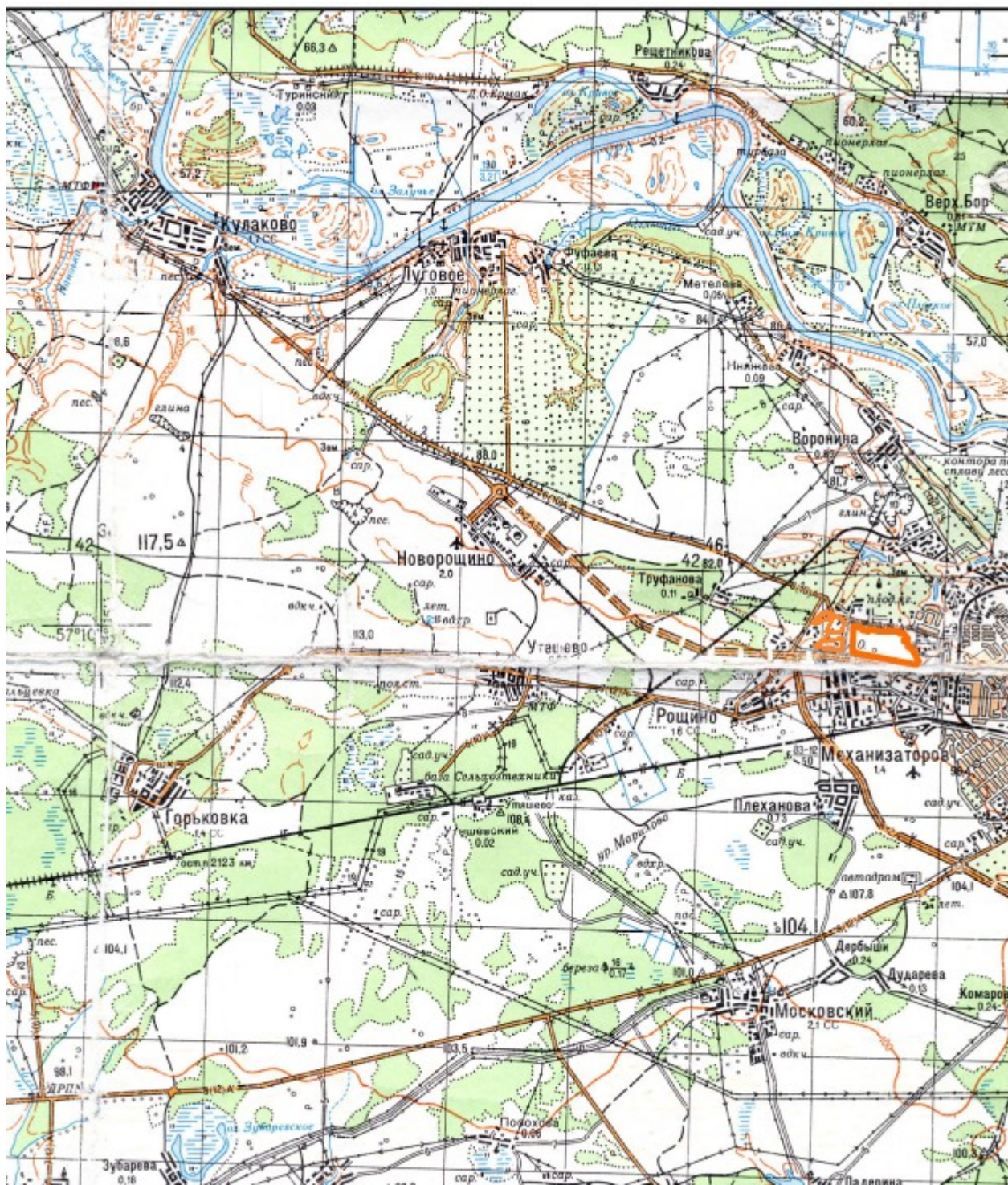
Обзорная карта памятника природы масштаба 1:100000 приведена в приложении (приложение № 1 к Паспорту памятника природы), карта-схема памятника природы масштаба 1:7500 – в приложении (приложение № 2 к Паспорту памятника природы).

Поворотные точки границ участка 1 Памятника природы

Обозначение характерных точек границ	Координаты (м)		Обозначение характерных точек границ	Координаты (м)	
	X	Y		X	Y
1	18206,3	11448,8	12	17915,57	12645,37
2	18161,67	11649,29	13	17891,56	12555,77
3	18156,07	11654,51	14	17849,55	12556,12
4	18106,01	11644,11	15	17832,56	12643,62
5	18077,49	11781,06	16	17717,29	12645,91
6	18127,74	11791,59	17	17716,1	12709,05
7	18079,56	12010,62	18	17430,41	12863,7
8	18077,99	12138,95	19	17366,55	12861,47
9	18067,53	12438,74	20	17332,72	12834,05
10	18025,64	12496,86	21	17620,71	11418,11
11	18039,87	12536,5	22	17726,37	11428,54

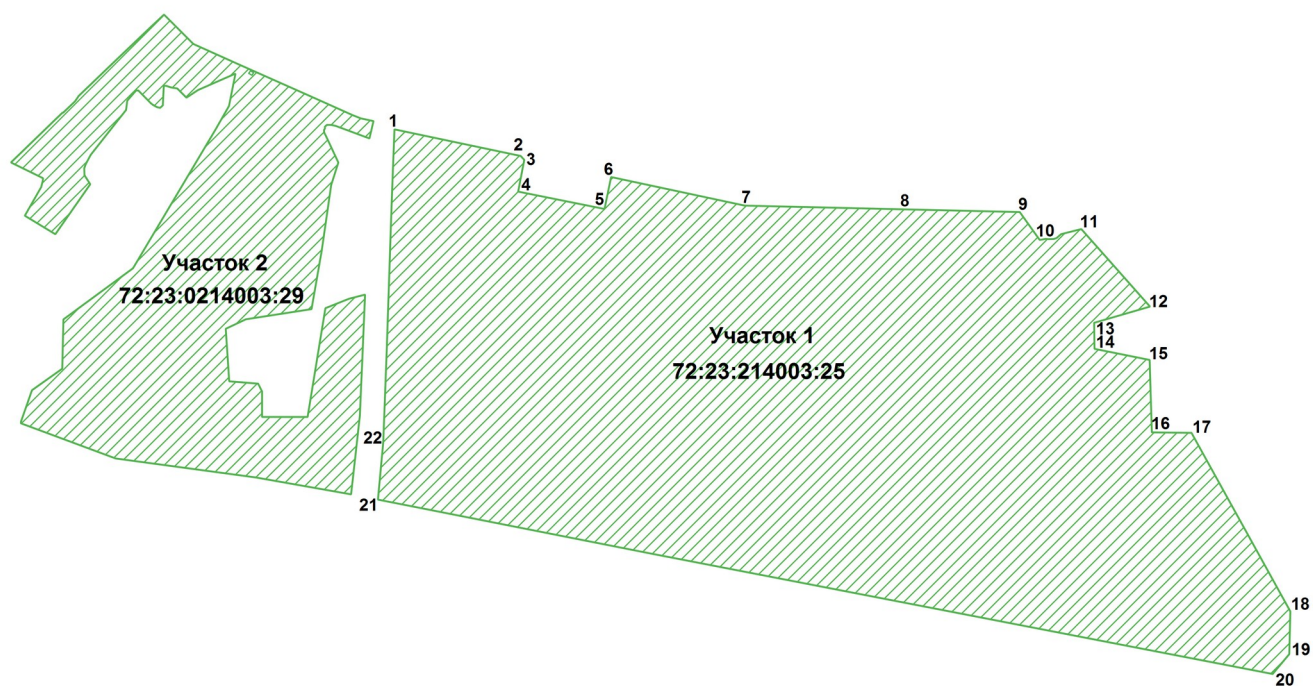
Неотъемлемой частью настоящего описания границ являются: обзорная карта Памятника природы масштаба 1:100 000 (приложение № 1 к описанию границ) и карта-схема Памятника природы масштаба 1:8000 (приложение № 2 к описанию границ).

Приложение № 1 к описанию границ
Памятника природы



**ОБЗОРНАЯ КАРТА ПАМЯТНИКА ПРИРОДЫ РЕГИОНАЛЬНОГО ЗНАЧЕНИЯ
«ЛЕСОПАРК ЗАТЮМЕНСКИЙ»
МАСШТАБ 1:100 000**

Приложение № 2 к описанию границ
Памятника природы



КАРТА-СХЕМА ПАМЯТНИКА ПРИРОДЫ РЕГИОНАЛЬНОГО ЗНАЧЕНИЯ
«ЛЕСОПАРК ЗАТЮМЕНСКИЙ»
МАСШТАБ 1:8000