

ПРАВИТЕЛЬСТВО ТЮМЕНСКОЙ ОБЛАСТИ

ПОСТАНОВЛЕНИЕ
от 3 октября 2012 г. N 400-п

О ПАМЯТНИКАХ ПРИРОДЫ

В соответствии с Федеральным [законом](#) от 14.03.1995 N 33-ФЗ "Об особо охраняемых природных территориях", [Законом](#) Тюменской области от 28.12.2004 N 303 "Об особо охраняемых природных территориях в Тюменской области", и в целях усиления режима особой охраны памятников природы регионального значения "Окрестности села Вагай", "Полуяновский бор", "Карташовский бор", "Медянская роща", "Криволукский бор":

1. Установить **границы** ~~площадь~~ памятников природы регионального значения "Окрестности села Вагай" - **площадью** 62,89 га, "Полуяновский бор" — **площадью** 554,842 га, "Карташовский бор" - **площадью** 138,653 га, "Медянская роща" - **площадью** 119,719 га, "Криволукский бор" - **площадью** 196,976 га согласно Паспортам памятников природы регионального значения, в соответствии с приложениями N 1, 3, 5, 7, 9 к настоящему постановлению.

2. Утвердить положения о памятниках природы регионального значения согласно приложениям N 2, 4, 6, 8, 10 к настоящему постановлению.

~~3. Государственное управление в области организации и функционирования, а также региональный государственный надзор в области охраны и использования памятников природы возложить на департамент недропользования и экологии Тюменской области.~~

4. Признать утратившими силу:

- [распоряжение](#) Губернатора Тюменской области от 31.03.2000 N 298-р "О памятниках природы";

- [распоряжение](#) Губернатора Тюменской области от 28.03.2003 N 197-р "О внесении изменений в распоряжения" в части, касающейся изменений в приложениях 1, 2, 3, 4, 5 к распоряжению Губернатора Тюменской области от 31.03.2000 N 298-р "О памятниках природы";

- [распоряжение](#) администрации Тюменской области от 25.04.2003 N 320-р "О приведении нормативных правовых актов в соответствие действующему законодательству";

- [распоряжение](#) администрации Тюменской области от 06.12.2004 N 1116-рк "О внесении изменений и дополнений в распоряжения от 31.03.2000 N 298-р, от 28.12.2000 N 1528-р";

- [постановление](#) Правительства Тюменской области от 28.04.2005 N 14-п "О расширении границ памятника природы "Полуяновский бор";

- [распоряжение](#) Правительства Тюменской области от 11.09.2007 N 826-рп
"О внесении изменений в распоряжение от 31.03.2000 N 298-р".

5. Контроль за исполнением **настоящего** постановления возложить на заместителя Губернатора **Тюменской** области, **курирующего координирующего и контролирующего** деятельность **Д**епартамента недропользования и экологии Тюменской области.

Губернатор области
В.В.ЯКУШЕВ

ПАСПОРТ ПАМЯТНИКА ПРИРОДЫ РЕГИОНАЛЬНОГО ЗНАЧЕНИЯ "ОКРЕСТНОСТИ СЕЛА ВАГАЙ"

НАЗВАНИЕ, ЗНАЧЕНИЕ, ПРОФИЛЬ	Окрестности села Вагай, региональное значение, комплексный
МЕСТОНАХОЖДЕНИЕ	Тюменская область, Вагайский район, на левом берегу реки Вагай, на северо-западной окраине с. Вагай кадастровые номера земельных участков: 72:05:00 00 000:0275 72:05:10 09 001:0887
ОПИСАНИЕ ГРАНИЦ	<p>Границы объекта совпадают с границей квартала 32 Вагайского участкового лесничества Вагайского лесничества.</p> <p>Объект состоит из 4 участков.</p> <p>Участок 1</p> <p>Северная граница начинается в точке н2 (географические координаты 57°56'10" с.ш., 69°00'00" в.д. (Пулково, в системе координат 1942 года); координаты х - 15898.23, у - 17820.45 (в местной системе координат), и идет через точки н3 - н5 до точки н6 (х - 15880.96, у - 17899.09).</p> <p>Восточная граница начинается от точки н6 и идет в южном направлении до точки н7 (х - 15867.99, у - 17896.79).</p> <p>Южная граница начинается в точке н7 и идет в западном направлении через точку н8 до точки н1 (х - 15875.52, у - 17812.01).</p> <p>Западная граница начинается в точке н1 и идет в северном направлении до точки н2.</p> <p>Участок 2</p> <p>Северо-восточная граница начинается в точке н4 (х - 16193.34, у - 17902.30) и идет в южном направлении через точки н5 - н9 до точки н10 (х - 16064.26, у - 17941.79), затем проходит на запад до точки н11 (х - 16057.06, у - 17904.49), далее на юг до точки н12 (х - 16014.45, у - 17908.47), затем на восток через точку н13 (х - 16014.03, у - 17933.29) до точки н14 (х - 16018.69, у - 17951.35). Далее граница продолжается в южном направлении через точки н15 - н17 до точки н18 (х - 15883.40, у - 17941.44).</p> <p>Южная граница начинается в точке н18 и идет в западном направлении через точку н19 - н20 до точки н1 (х - 15925.79, у - 17829.49).</p> <p>Западная граница начинается в точке н1 и идет в северном</p>

	<p>направлении до точки н4.</p> <p>Участок 3</p> <p>Северная граница начинается в крайней северной точке уч. 4 – точке н5 (х – 16432.12, у – 18022.66) и идет по северо-восточной стороне уч. 4 и уч. 5 до точки н5 уч. 5 (х – 16407.55, у – 18049.10), затем проходит по восточной стороне уч. 5 через точку н6 до точки н1 (х – 16220.72, у – 18136.90). Далее граница проходит в юго-восточном направлении по северной стороне уч. 3 через точки н13 – н18 до точки н19 (х – 15954.22, у – 18527.27).</p> <p>Юго-восточная граница начинается в крайней западной точке уч. 3 – точке н19 и идет в юго-западном направлении через точку н20 до точки н21 (х – 15820.67, у – 18268.02).</p> <p>Юго-западная граница начинается в крайней южной точке уч. 3 – точке н21 и идет в западном направлении через точку н22 до точки н1 (х – 15832.20, у – 18216.06), затем продолжается в северо-западном направлении через точки н2 – н7 до точки н8 (х – 16215.67, у – 17905.72).</p> <p>Западная граница начинается в точке н8 и идет в северном направлении по западной стороне уч. 3 через точки 187, 186 до точки 185 (х – 16367.18, у – 17943.06), затем проходит по западной стороне уч. 4 через точки 343, 342 до точки н5.</p> <p>Участок 4</p> <p>Северная граница начинается в точке н18 (х – 414267.33, у – 496524.83) и идет в северо-восточном направлении до точки н19 (х – 414275.44, у – 496547.49), затем проходит в юго-восточном направлении через точки н20 – н26 до точки н27 (х – 413991.61, у – 497177.36).</p> <p>Восточная граница начинается от точки н27 и идет в юго-западном направлении через точки н28 – н30 до точки н1 (х – 413402.87, у – 497025.56).</p> <p>Южная граница начинается в точке н1 и идет в западном направлении до точки н2 (х – 413430.65, у – 496890.95), затем проходит на северо-запад до точки н4, затем продолжается в юго-западном направлении через точки н5 и н6 до точки н7 (х – 413474.12, у – 496628.02). Далее граница проходит в северо-западном направлении через точки н8 – н12 до точки н13 (х – 413639.87, у – 496396.55).</p> <p>Западная граница начинается в точке н13 и идет в северо-западном направлении через точки н14 – н15 до точки н16 (х – 413853.50, у – 496328.13), затем продолжается в северо-восточном направлении через точку н17 до точки н18</p>
ПЛОЩАДЬ	62,89 га

РЕЖИМ ОХРАНЫ, УСТАНОВЛЕННЫ Й— ДЛЯ ПАМЯТНИКА ПРИРОДЫ —	На территории памятника природы запрещаются все виды деятельности, способные нанести ущерб объекту, согласно Положению
ДОПУСТИМЫЕ ВИДЫ ИСПОЛЬЗОВАНИ Я—	Экскурсионно-туристическая, Рекреационная деятельность (без создания инфраструктуры), пребывание граждан с соблюдением режима особой охраны, в том числе без использования транспорта, сбор населением грибов, ягод и других дикоросов согласно Положению
СОБСТВЕННИКИ, ВЛАДЕЛЬЦЫ И ПОЛЬЗОВАТЕЛИ ЗЕМЕЛЬНЫХ УЧАСТКОВ —	Собственник: Субъект Российской Федерации — Тюменская область Пользователь: Департамент недропользования и экологии Тюменской области. Адрес: 625004, г. Тюмень, ул. Володарского, 45
КАТЕГОРИЯ ЗЕМЕЛЬ	Земли лесного фонда (выписка из государственного земельного кадастра от 22.09.2006 N 05/06-1-789), земли поселений (выписка из государственного земельного кадастра от 22.09.2006 N 05/06-1-788)
СРОК ФУНКЦИОНИРОВ АНИЯ	Бессрочный

Неотъемлемой частью паспорта являются обзорная карта памятника природы масштаба 1:100000 и карта-схема масштаба 1:5000

ОПИСАНИЕ ГРАНИЦ ПАМЯТНИКА ПРИРОДЫ РЕГИОНАЛЬНОГО ЗНАЧЕНИЯ «ОКРЕСТНОСТИ СЕЛА ВАГАЙ»

Памятник природы регионального значения «Окрестности села Вагай» (далее - Памятник природы) расположен на левом берегу реки Вагай, на северо-западной окраине с. Вагай.

Кадастровые номера земельных участков в ЕГРН: 72:05:00 00 000:0275 (участки 1-3) , 72:05:10 09 001:0887 (участок 4).

Площадь Памятника природы составляет 62,89 га .

Участок 1

Граница участка начинается в точке 1 (местная система координат х - 15875.52, у — 17812.01) на правой границе полосы отвода автомобильной дороги с. Вагай - с. Дубровное и идет на север по этой границе до точки 2 (х - 15898.23, у — 17820.45; 57°56'10" с.ш., 69°00'00" в.д. в системе координат Пулково, 1942 год); далее идет на восток через точки 3 - 5 до точки 6 (х - 15880.96, у — 17899.09), на юг до точки 7 (х - 15867.99, у — 17896.79), на запад через точку 8 до точки 1 по северной стороне переуллка Лесной с. Вагай.

Участок 2

Восточная граница начинается в точке 9 (х - 16193.34, у - 17902.30) и идет на юг по нечетной стороне ул. Лесной через точки 10 — 14 до точки 15 (х - 16064.26, у — 17941.79); далее на запад до точки 16 (х - 16057.06, у — 17904.49) на юг, юго-восток через точки 17- 22 до точки 23 (х - 15883.40, у — 17941.44).

Южная граница начинается в точке 23 и идет по правой обочине грунтовой дороги в западном направлении через точки 24, 25 до точки 26 (х - 15925.79, у — 17829.49), расположенной на правой границе полосы отвода автомобильной дороги с. Вагай - с. Дубровное.

Западная граница начинается в точке 26 и идет на северо-восток до точки 9 по правой границе полосы отвода автомобильной дороги с. Вагай - с. Дубровное.

Участок 3

Северо-восточная граница начинается в точке 27 (х - 16432.12, у — 18022.66), расположенной в месте пересечения правой границы полосы отвода автомобильной дороги с. Вагай - с. Дубровное с ЛЭП 10кВ и идет до точки 28 (х — 16407.55, у — 18049.10); далее — по юго-западной границе кладбища с. Вагай до точки 32 (х — 16186.53, у — 18225.65); далее на юго- восток через точки 33-35 до точки 36 (х - 15954.22, у - 18527.27).

Южная граница начинается в точке 36 и идет на юго-запад до точки 40 (х — 15832.2, у — 18216.06); далее на северо-запад по четной стороне ул. Лесной через точки 41-46, пересекая ЛЭП 10 кВ, до точки 47 (х - 16215.67, у — 17905.72), расположенной на правой границе полосы отвода автомобильной дороги с. Вагай - с. Дубровное.

Западная граница начинается в точке 47 и идет на север, северо-восток по правой границе полосы отвода автомобильной дороги с. Вагай - с. Дубровное до точки 27.

Участок 4

Расположен в квартале 32 Вагайского участкового лесничества Вагайского лесничества.

Северная граница начинается в точке 53 (х - 414267.33, у — 496524.83), расположенной на восточной границе охранной зоны ЛЭП 35 кВ и идет на северо-восток до точки 54 (х - 414275.44, у - 496547.49), далее — на юго-восток через точки 55-61 до точки 62 (х - 413991.61, у - 497177.36).

Восточная граница начинается в точке 62 и идет на юго-запад через точки 63 — 65 до точки 66 (х - 413402.87, у — 497025.56) по восточной границе квартала 32 Вагайского участкового лесничества Вагайского лесничества.

Южная граница начинается в точке 66 и идет на запад до точки 67 (х - 413430.65, у - 496890.95), далее - на северо-запад до точки 69 по границе охранной зоны ЛЭП 10 кВ, далее - на юго-запад через точки 70 и 71 до точки 72 (х — 413474.12, у — 496628.02), расположенной на границе охранной зоны ЛЭП 10 кВ. Далее — на северо-запад через точки 73 — 77 до точки 78 (х - 413639.87, у - 496396.55).

Западная граница начинается в точке 78 и идет на северо-запад через точки 79 - 80 до точки 81 (х - 413853.50, у - 496328.13), далее — на

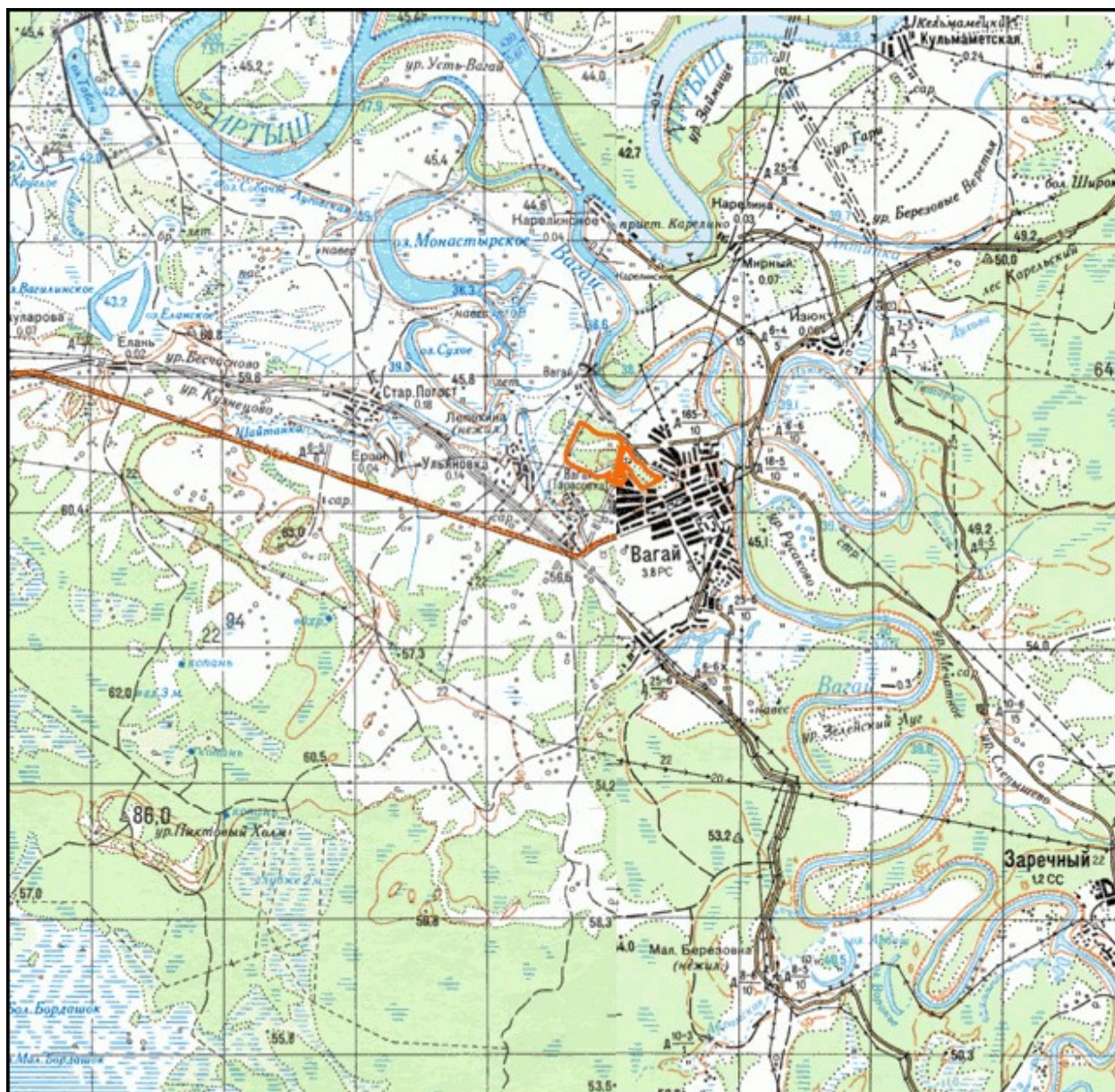
северо-восток через точку 82 до точки 53 по границе охранной зоны ЛЭП 35 кВ.

**Координаты поворотных точек границ Памятника природы
«Окрестности села Вагай»**

Номер точки	Координаты, м		Номер точки	Координаты, м	
	Х	У		Х	У
Участок № 1					
1	15875.52	17812.01	5	15888.24	17884.04
2	15898.23	17820.45	6	15880.96	17899.09
3	15900.27	17831.24	7	15867.99	17896.79
4	15896.00	17856.68	8	15866.08	17888.98
Участок № 2					
9	16193.34	17902.30	18	16014.03	17933.29
10	16167.79	17919.9	19	16018.69	17951.35
11	16139.4	17915.21	20	15956.6	17969.67
12	16119.02	17917.04	21	15938.88	17936.19
13	16105.43	17928.94	22	15919.9	17927.9
14	16086.64	17937.65	23	15883.4	17941.44
15	16064.26	17941.79	24	15889.52	17912.6
16	16057.06	17904.49	25	15906.14	17863.86
17	16014.45	17908.47	26	15925.79	17829.49
Участок № 3					
27	16432,12	18022,66	40	15832.2	18216.06
28	16407.55	18049.1	41	15911.69	18145.96
29	16364.15	18037.31	42	15911.59	18137.25
30	16220.72	18136.9	43	16114.8	18019.26
31	16200.99	18153.42	44	16109.06	18003.11
32	16186.53	18225.65	45	16126.74	17994.53
33	16082.29	18303.73	46	16177.52	17924.41
34	16045.95	18342.94	47	16215.67	17905.72
35	16000.31	18423.57	48	16257.1	17912.39
36	15954.22	18527.27	49	16316.98	17927.67
37	15864.31	18363.76	50	16367.18	17943.06
38	15820.67	18268.02	51	16373.35	17944.95
39	15826.54	18235.66	52	16413.94	17981.24
Участок № 4					
53	414267.33	496524.83	68	413548.19	496986.41
54	41427.44	49654.49	69	413570.79	496980.38
55	414218.79	496656.27	70	413500.16	496822.09
56	414170.76	496719.63	71	413503.62	496765.2

57	414139.67	496749.07	72	413474.12	496628.02
58	414114.7	496790.08	73	413475.09	496620.83
59	414095.81	496877.39	74	413504.28	496588.83
60	414095.81	496950.81	75	413571.48	496547.49
61	414062.88	497027.87	76	413620.68	496445.3
62	413991.61	497177.36	77	413625.65	496416.3
63	413783.36	497127.17	78	413639.87	496396.55
64	413517.34	497068.88	79	413705.55	496356.82
65	413443,45	497046.39	80	413745.9	496340.95
66	413402.87	497025.56	81	413853.5	496328.13
67	413430.65	496890.95	82	413964.83	496372.76

Неотъемлемой частью настоящего описания границ являются: обзорная карта Памятника природы масштаба 1:100 000 (приложение № 1 к описанию границ) и карта-схема Памятника природы масштаба 1:5 000 (приложение № 2 к описанию границ).



**ОБЗОРНАЯ КАРТА ПАМЯТНИКА ПРИРОДЫ
«ОКРЕСТНОСТИ СЕЛА ВАГАЙ»
М 1:100 000**



КАРТА-СХЕМА ПАМЯТНИКА ПРИРОДЫ «ОКРЕСТНОСТИ СЕЛА ВАГАЙ»
М 1:5 000

ПОЛОЖЕНИЕ
О ПАМЯТНИКЕ ПРИРОДЫ РЕГИОНАЛЬНОГО ЗНАЧЕНИЯ
«ОКРЕСТНОСТИ СЕЛА ВАГАЙ»

1. Общие положения

1.1. Настоящее Положение о памятнике природы регионального значения "Окрестности села Вагай" (далее - Памятник природы) в соответствии с Федеральным законом от 14.03.1995 N 33-ФЗ "Об особо охраняемых природных территориях", ~~Земельным кодексом Российской Федерации от 25.10.2001 N 136-ФЗ~~, Законом Тюменской области от 28.12.2004 N 303 "Об особо охраняемых природных территориях в Тюменской области" определяет цели объявления, порядок организации **и режим** особой охраняемой **ы Памятника** природной **ы территории** с учетом экономических и природных **о-географических** особенностей Вагайского муниципального района.

1.2. Площадь Памятника природы составляет 62,89 га. Описание границ, обзорная карта и карта-схема приводятся в Паспорте Памятника природы (приложение **и** N 1 к **настоящему** постановлению).

Срок функционирования Памятника природы - бессрочный.

1.3. Памятник природы находится **— расположен** на территории Вагайского муниципального района **и находится в ведении Департамента недропользования и экологии Тюменской области**. Памятник природы включает ландшафт; древесную растительность естественного и искусственного происхождения; кустарники, травянистую растительность; почвы; водные объекты; флору и фауну, в том числе редкие и находящиеся под угрозой исчезновения виды растений, животных и грибов, **занесенных в Красную книгу Российской Федерации и Красную книгу Тюменской области**.

Материально-техническое и финансовое обеспечение Памятника природы производится **осуществляется** за счет средств, выделяемых из **областного** бюджета Тюменской области, а также иных источников, не противоречащих **предусмотренных действующим** законодательством Российской Федерации и Тюменской области.

~~1.4. В целях защиты Памятника природы от неблагоприятных антропогенных воздействий на прилегающих участках земли и водного пространства решением Правительства Тюменской области могут создаваться охранные зоны.~~

~~1.5.~~ **1.4.** Объявление территории Памятником природы, а также создание охранных зон не влеку**чет** за собой изъятие занимаемых земельных **(лесных)**

участков у собственников, владельцев, пользователей и арендаторов земельных **(лесных)** участков, за исключением случаев, когда деятельность, осуществляемая собственниками, владельцами, пользователями и арендаторами, **ими** наносит ущерб охраняемым объектам **несет угрозу целостности природных комплексов и компонентов.**

4.6 **1.5** Ликвидация Памятника природы, изменение площади и корректировка границ, а также изменение режима **особой** охраны производятся Правительством Тюменской области **в порядке, установленном действующим законодательством.**

4.7 **1.6** Собственники, владельцы, пользователи и арендаторы земельных **(лесных)** участков, которые расположены в границах Памятника природы, а также иные физические, юридические и должностные лица обязаны соблюдать установленный в Памятнике природы режим особой охраны и несут за его нарушение установленную законодательством ответственность.

4.8 **1.7** Особенности расположения и функционирования Памятника природы подлежат обязательному учету при разработке схем территориального планирования Тюменской области, Вагайского муниципального района, генерального плана **Первовагайского сельского поселения**, планов и программ социально-экономического развития Тюменской области, Вагайского муниципального района, Первовагайского сельского поселения, схем земле-, охотустройства, водопользования, лесохозяйственных регламентов, **а также при принятии решений о предоставлении земельных участков или изменении их целевого назначения.**

1.9 **1.8.** В соответствии с Федеральным [законом](#) "Об особо охраняемых природных территориях" на территории **Памятника природы** объекта и в границах его охранной зоны запрещается или ограничивается любая **всякая** деятельность, если она противоречит целям создания Памятника природы или может причинить вред природным комплексам и компонентам **влекущая за собой нарушение сохранности Памятника природы.**

4.10 **1.9** Государственное управление в области организации и функционирования, а также **Р**егionalный государственный надзор в области охраны и использования Памятника природы осуществляет **Д**епартамент недропользования и экологии Тюменской области.

2. Цели и задачи

2.1. Цель создания Памятника природы - сохранение в естественном состоянии природных комплексов и объектов, в том числе:

- ландшафта;
- **древесной, кустарниковой и травянистой** растительности;
- **всех видов растений, животных и грибов, в том числе занесенных в Красную книгу Российской Федерации и Красную книгу Тюменской области;**

2.2. На Памятник природы возлагаются **следующие** задачи:

- охрана и воспроизводство охраняемых объектов;
- охрана видового разнообразия грибов, растений и животных, в том числе ~~редких и находящихся под угрозой исчезновения видов~~, **занесенных в Красную книгу Российской Федерации и Красную книгу Тюменской области**;
- **оценка и улучшение условий обитания и произрастания растений, грибов и животных.**

3. Охранный ~~режим~~ **особой охраны**

3.1. На территории Памятника природы запрещается:

- проведение рубок деревьев и кустарников (за исключением рубок, проводимых в рамках санитарно-оздоровительных мероприятий, а также при **эксплуатации** ~~создании охранных и санитарно-охранных зон~~ **имеющихся** линейных сооружений, **по согласованию с Департаментом недропользования и экологии Тюменской области**);
- **заготовка недревесных лесных ресурсов, предусмотренных статьей 32 Лесного кодекса РФ, за исключением валежника, сбор которого разрешен по согласованию с Департаментом недропользования и экологии Тюменской области, сбор березового сока;**
- **заготовка** ~~сбор~~ живицы;
- ~~засорение территории~~ **размещение** промышленными и бытовыми отходами **ов всех видов**, загрязнение **сброс** сточными ~~водами~~;
- предоставление земельных (**лесных**) участков ~~под~~ **для всех видов использования, в том числе для** застройки, а также для коллективного и индивидуального садоводства, огородничества, **а также для** организации подсобного и **фермерского** хозяйства;
- охота, **уничтожение** (разорение) **муравейников**, гнезд, нор, дупел **и других мест обитания животных**;
- **строительство объектов капитального строительства, прокладка дорог (кроме противопожарных) и иных линейных объектов, некапитальных строений, сооружений;**
- хранение и применение **всех видов** взрыво- и химически опасных веществ, удобрений и ядохимикатов, **а также** в том числе использование **в лесах** ~~токсичных химических препаратов~~, **обладающих токсичным, канцерогенным или мутагенным воздействием для ~~охраны и защиты лесов (в том числе в научных целях)~~;**
- хранение ГСМ;
- **заготовка пищевых лесных ресурсов (плоды, ягоды, орехи, грибы, семена), сбор лекарственных и декоративных растений, в том числе для формирования гербариев;**

- сбор зоологических коллекций;
- выжигание травы, **иное использование открытого огня;**
- выпас и прогон скота, распашка земель, сенокошение;
- неорганизованная туристическая деятельность;
- **проведение гидромелиоративных работ;**
- выемка грунта, **разработка месторождений полезных ископаемых, в том числе общераспространенных (в том числе гидромеханизированным способом), самовольное** нарушение и **перемещение** почвенно-растительного слоя;
- стоянка и проезд транспортных средств и **самоходных средств передвижения всех видов (за исключением велосипедов) вне дорог общего пользования, не связанные с проведением в Памятнике природы природоохранных мероприятий всех видов, а также с деятельностью, предусмотренной п.3.2. настоящего Положения;**

3.2. На территории Памятника природы разрешается:

3.2.1. По согласованию с ~~д~~ Департаментом недропользования и экологии Тюменской области:

- проведение **рубок в рамках** санитарно-оздоровительных мероприятий в соответствии с лесохозяйственным регламентом и лесным планом, **актами лесопатологического обследования (с учетом наличия местообитаний (мест произрастания) видов животных, растений и грибов, занесенных в Красную книгу Российской Федерации и Красную книгу Тюменской области, местообитаний охотничьих животных (места кормежки, отела, зимней концентрации, путей сезонной миграции, гнездования), эталонных участков типичных экосистем и уникальных экосистем, необходимости обеспечения сохранения средообразующей функции древесных насаждений;**
- **лесовосстановление и сопутствующие ему работы;**
- **проведение** и противопожарных мероприятий **(устройство минерализованных полос);**
- **проведение а также рубок, а также иных работ при создании охранных и санитарно-охранных зон при эксплуатации, реконструкции и ремонте имеющихся** линейных сооружений в установленном законодательством порядке;
- **сбор валежника гражданами;**
- научные исследования **без использования транспортных средств и самоходных средств передвижения всех видов (за исключением велосипедов);**
- экскурсионно-туристическая деятельность **без использования транспортных средств и самоходных средств передвижения всех видов (за исключением велосипедов), без создания инфраструктуры;**
- археологические исследования в установленном порядке **без использования транспортных средств и самоходных средств передвижения всех видов (за исключением велосипедов);**

- стоянка и проезд транспортных средств и самоходных средств передвижения всех видов (за исключением велосипедов, проезд на которых возможен без согласования), связанные с проведением в Памятнике природы природоохранных мероприятий всех видов, а также с осуществлением видов деятельности, предусмотренных настоящим пунктом.

3.2.2. Без согласования:

~~– рекреационная деятельность без создания инфраструктуры,~~
- сбор населением грибов, ягод и других дикоросов **без использования транспортных средств и самоходных средств передвижения всех видов (за исключением велосипедов);**

- пребывание граждан с соблюдением режима особой охраны, в т.ч. **без использования транспортных средств и самоходных средств передвижения всех видов (за исключением велосипедов).**

~~3.3. Режим использования охранной зоны устанавливается при ее учреждении.~~

Основные виды разрешенного использования земельных участков в границах Памятника природы:

3.3.1. Деятельность по особой охране и изучению природы, охрана природных территорий.

3.4. Вспомогательные виды использования земельных участков в границах Памятника природы с соблюдением режима особой охраны:

3.4.1 Природно-познавательный туризм.

3.4.2 Предоставление коммунальных услуг: размещение зданий и сооружений, обеспечивающих поставку электричества (линий электропередач) — в части имеющихся объектов.

~~3.4. Хозяйственная деятельность в пределах водоохранной зоны и прибрежной защитной полосы реки Вагай и других водных объектов в границах Памятника природы дополнительно регламентируется [статьей 65 Водного кодекса Российской Федерации от 03.06.2006 N 74-ФЗ](#).~~

~~3.5. Допускается применять полный запрет на посещение Памятника природы при классе пожароопасности III и выше.~~

4. Охрана **Памятника** природы

4.1. Охрана Памятника природы возлагается на ~~д~~**Д**епартамент недропользования и экологии Тюменской области.

4.2. Охрана Памятника природы может осуществляться во взаимодействии с полицией, иными правоохранительными и надзорными органами, общественными инспекторами, общественными организациями и спецдружинами, а также иными организациями в установленном действующим законодательством порядке.

4.3. Граждане, а также общественные объединения и некоммерческие организации, осуществляющие деятельность в области

охраны окружающей среды, вправе оказывать содействие органам государственной власти Тюменской области в осуществлении мероприятий по организации, охране и использованию Памятника природы.

5. Ответственность за нарушение охранного режима **особой охраны**
яПамятника природы

5.1. Нарушение установленного режима и иных правил охраны и использования территории Памятника природы и его охранных зон влечет за собой ответственность, предусмотренную действующим законодательством Российской Федерации.

~~5.2. Вред, причиненный Памятнику природы, подлежит возмещению в установленном законодательством порядке. Средства, полученные от штрафов и в возмещение ущерба, направляются в размере, установленном действующим законодательством, в соответствующие бюджеты.~~

**ПАСПОРТ
ПАМЯТНИКА ПРИРОДЫ РЕГИОНАЛЬНОГО ЗНАЧЕНИЯ
"ПОЛУЯНОВСКИЙ БОР"**

НАЗВАНИЕ, ЗНАЧЕНИЕ, ПРОФИЛЬ	Полуяновский бор, региональное значение, комплексный
МЕСТО НАХОЖДЕНИЯ	Тюменская область, Вагайский район, левый берег реки Иртыш, на юго-западной окраине д. Полуяново кадастровый номер земельного участка 72:05:00 00 000:0119
ОПИСАНИЕ ГРАНИЦ	<p>Территория памятника природы занимает 19 квартал Вагайского участкового лесничества Вагайского лесничества, а также частично 112 квартал Куларовского сельского поселения Вагайского сельского лесничества Вагайского лесничества.</p> <p>Северо-западная граница начинается в точке н1 (географические координаты - 57°58'20" с.ш., 68°40'35" в.д. (Пулково, в системе координат 1942 года); координаты х - 417006.92; у - 477957.21 (в местной системе координат), расположенной в 0.1 км от геодезического знака с отметкой 51.2, идет в северо-восточном направлении по лесной просеке до места ее пересечения с автодорогой Тюмень - Вагай, затем продолжается на север и северо-восток до точки н2, расположенной в 0.2 км к северо-западу от д. Полуянова.</p> <p>Северо-восточная граница начинается в точке н2 (х - 418490.9; у - 479609.42) и идет в юго-восточном и восточном направлении до точки н3 (х - 417903.15; у - 480184.68), расположенной в 0.3 км к югу от линии ЛЭП. Далее продолжается на юго-восток, поворачивает на юг и заканчивается в точке н4 (х - 416197.53; у - 481980.36), расположенной в 0.3 км к северу от д. Шевелева.</p> <p>Южная граница начинается в точке н4, идет в западном направлении до линии ЛЭП и заканчивается в точке н5 (х - 416087.83; у - 479318.25), расположенной на полосе отвода автодороги Тюмень - Вагай.</p> <p>Юго-западная граница начинается в точке н5, идет в северо-западном направлении вдоль линии ЛЭП и заканчивается в точке н1</p>
ПЛОЩАДЬ	554,842 га
РЕЖИМ ОХРАНЫ,	На территории памятника природы запрещаются все виды

УСТАНОВЛЕННЫЙ — для ПАМЯТНИКА — ПРИРОДЫ	деятельности, способные нанести ущерб охраняемому объекту, согласно <u>Положению</u>
ДОПУСТИМЫЕ ВИДЫ ИСПОЛЬЗОВАНИЯ	Экскурсионно — туристическая, Рекреационная деятельность (без создания инфраструктуры), пребывание граждан с соблюдением режима особой охраны; сбор населением грибов, ягод и других дикоросов согласно Положению
СОБСТВЕННИКИ, ВЛАДЕЛЬЦЫ И ПОЛЬЗОВАТЕЛИ ЗЕМЕЛЬНЫХ УЧАСТКОВ	Собетственник: Российская Федерация Пользователь: д Департамент недропользования и экологии Тюменской области. Адрес: 625004, г. Тюмень, ул. Володарского, 45
КАТЕГОРИЯ ЗЕМЕЛЬ	Земли лесного фонда (выписка из государственного земельного кадастра от 16.10.2007 N 05/07-1-1113)
СРОК ФУНКЦИОНИРОВАНИЯ	Бессрочный

Неотъемлемой частью паспорта являются обзорная карта памятника природы масштаба 1:100000 и карта-схема масштаба 1:25000.

ОПИСАНИЕ ГРАНИЦ ПАМЯТНИКА ПРИРОДЫ РЕГИОНАЛЬНОГО ЗНАЧЕНИЯ «ПОЛУЯНОВСКИЙ БОР»

Памятник природы регионального значения «Полуяновский бор» (далее - Памятник природы) расположен на левом берегу реки Иртыш, на юго-западной окраине д. Полуяново.

Учетный номер земельного участка в ЕГРН 72:05-9.1.

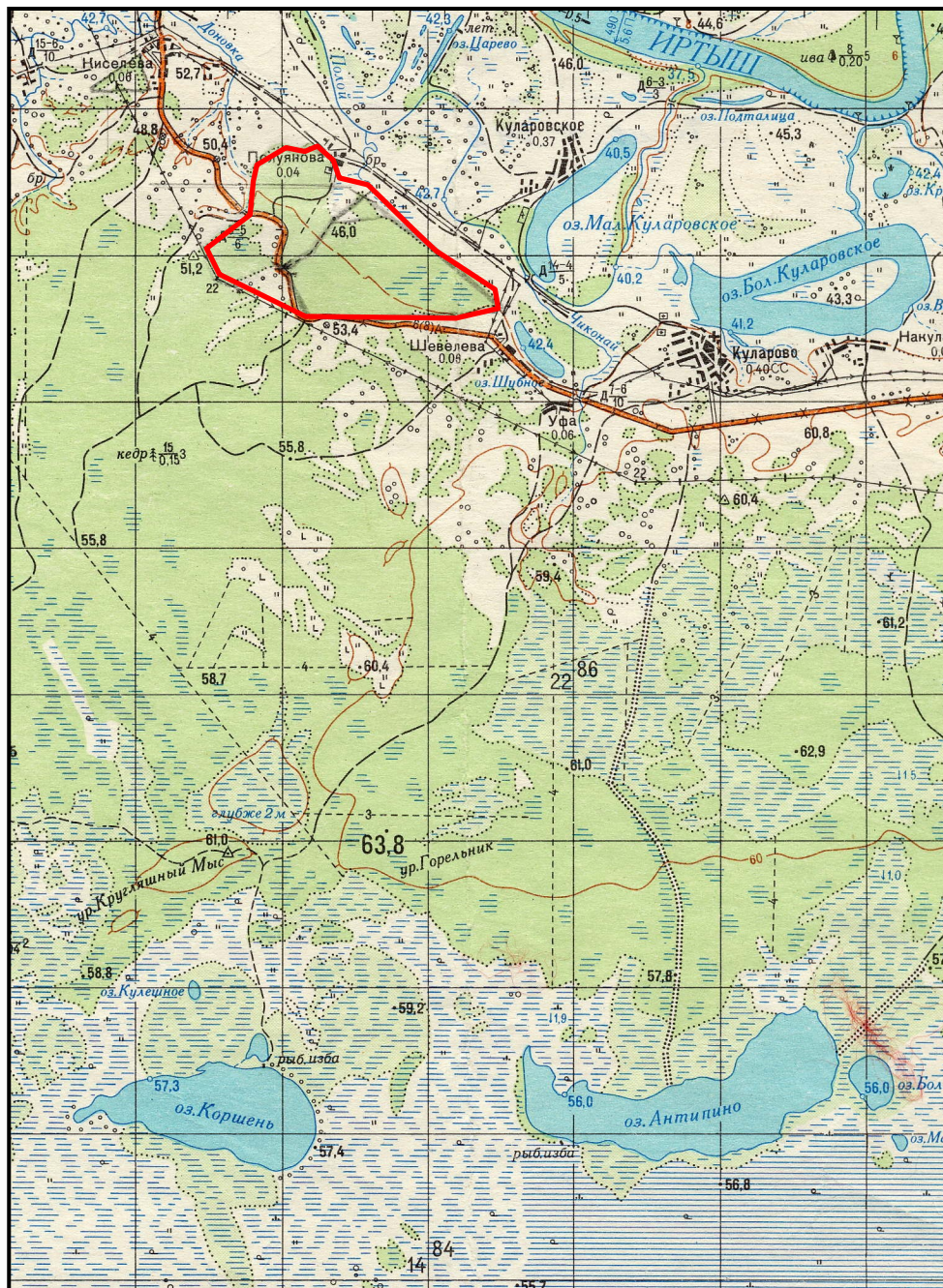
Площадь Памятника природы составляет 554,842 га .

Северо-западная граница начинается в точке 1 (в местной системе координат х — 428166.68; у — 3466118.14) и идет на северо-восток по западной границе квартала 19 Вагайского участкового лесничества Вагайского лесничества по квартальной просеке до места ее пересечения с автодорогой г. Тюмень — с. Вагай в точке 1А (х — 428581.18; у — 3466669.66), пересекает автомобильную дорогу и идет на север и северо-восток до точки 2 (х — 429734.90; у — 3467302.66), расположенной к северо-западу от д. Полуянова.

Северо-восточная граница начинается в точке 2 и идет на юго-восток по северной границе квартала 112 Вагайского сельского участкового лесничества Вагайского лесничества через точку 2А (х — 429064.11; у — 3467915.51) на южной окраине д. Полуянова до точки 4 (х — 427346.03; у — 3470204.41), расположенной к северу от д. Шевелева.

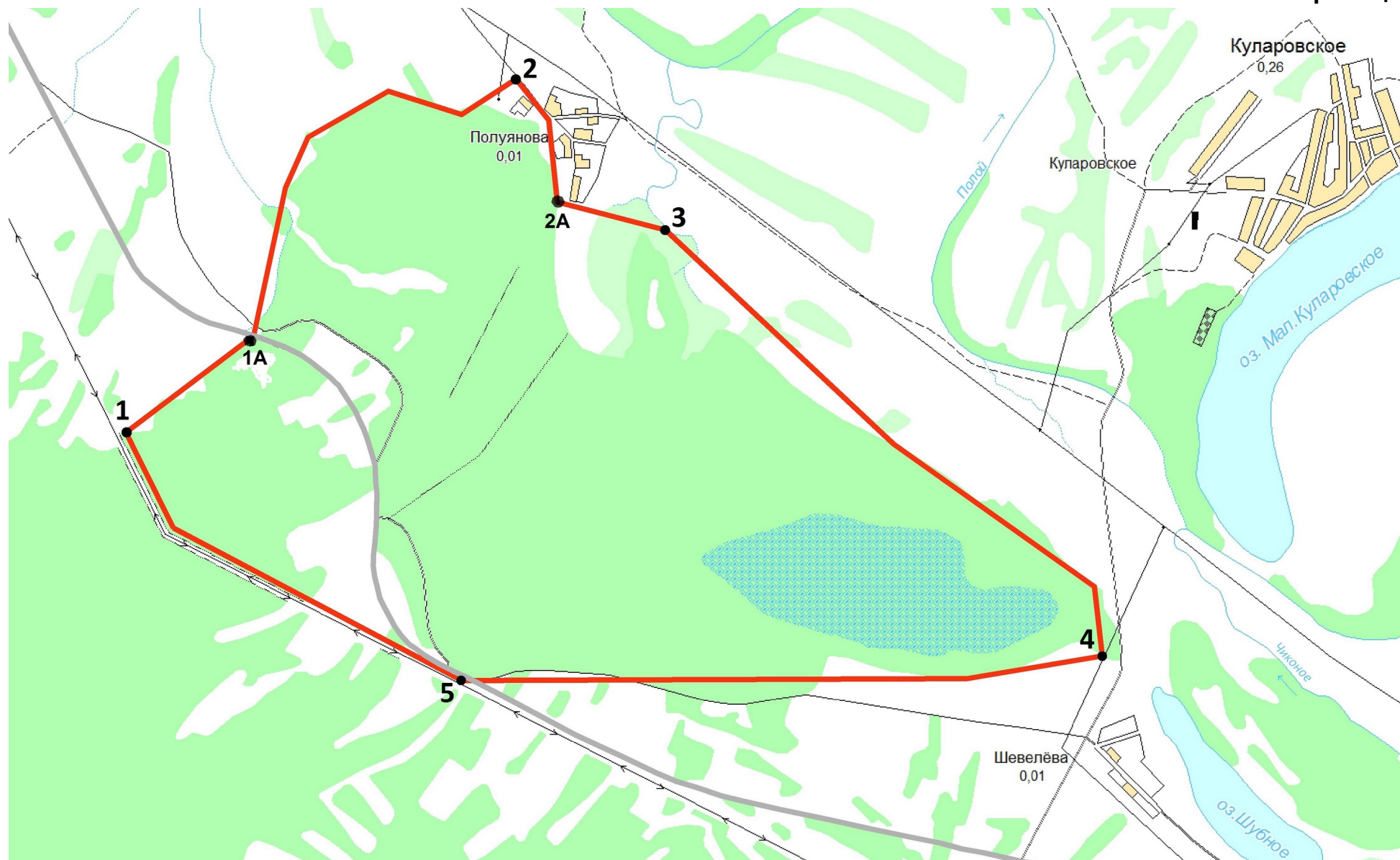
Южная граница начинается в точке 4, идет на запад по южной стороне квартала 112 Вагайского сельского участкового лесничества, пересекает автомобильную дорогу г. Тюмень — с. Вагай и идет до точки 5 (х — 427190.08; у — 3467584.22), расположенной на правой границе полосы отвода автодороги г. Тюмень — с. Вагай; далее - на северо-запад по северной границе охранной зоны ЛЭП-110 кв до точки 1.

Неотъемлемой частью настоящего описания границ являются: обзорная карта Памятника природы масштаба 1:100 000 (приложение № 1 к описанию границ) и карта-схема Памятника природы масштаба 1:25 000 (приложение № 2 к описанию границ).



**ОБЗОРНАЯ КАРТА ПАМЯТНИКА ПРИРОДЫ
«ПОЛУЯНОВСКИЙ БОР»
М 1:100 000**

Приложение №2
к описанию границ



КАРТА-СХЕМА ПАМЯТНИКА ПРИРОДЫ
«ПОЛУЯНОВСКИЙ БОР»
М 1:25 000

ПОЛОЖЕНИЕ О ПАМЯТНИКЕ ПРИРОДЫ РЕГИОНАЛЬНОГО ЗНАЧЕНИЯ «ПОЛУЯНОВСКИЙ БОР»

1. Общие положения

1.1. Настоящее Положение о памятнике природы регионального значения "Полуяновский бор" (далее - Памятник природы) в соответствии с Федеральным законом от 14.03.1995 N 33-ФЗ "Об особо охраняемых природных территориях", ~~Земельным кодексом Российской Федерации от 25.10.2001 N 136-ФЗ~~, Законом Тюменской области от 28.12.2004 N 303 "Об особо охраняемых природных территориях в Тюменской области" определяет цели объявления, порядок организации **и режим** особой охраняемой ~~природной территории~~ **Памятника природы** с учетом экономических и природных **о-географических** особенностей Вагайского муниципального района.

1.2. Площадь Памятника природы составляет 554,842 га. Описание границ, обзорная карта и карта-схема приводятся в Паспорте ~~Памятника природы~~ (приложение **и** N 3 к **настоящему** постановлению).

Срок функционирования Памятника природы - бессрочный.

1.3. Памятник природы находится **расположен** на территории Вагайского муниципального района **и находится в ведении Департамента недропользования и экологии Тюменской области**. Памятник природы включает ландшафт (**припоселковый кедровник**), **плюсовые деревья и генетический резерват**; древесную растительность естественного и искусственного происхождения; кустарники, травянистую растительность; почвы; водные объекты; флору и фауну, в том числе редкие и находящиеся под угрозой исчезновения виды растений, животных и грибов, **занесенных в Красную книгу Российской Федерации и Красную книгу Тюменской области**.

Материально-техническое и финансовое обеспечение Памятника природы производится **осуществляется** за счет средств, ~~выделяемых из областного бюджета Тюменской области~~, а также иных источников, не противоречащих **предусмотренных действующим** законодательству ~~ом~~ Российской Федерации и Тюменской области.

1.4. ~~В целях защиты Памятника природы от неблагоприятных антропогенных воздействий на прилегающих участках земли и водного пространства решением Правительства Тюменской области могут создаваться охранные зоны.~~

~~1.5.~~ **1.4.** Объявление территории Памятником природы, ~~а также создание охранных зон не влекут~~ **чет** за собой изъятие занимаемых земельных **(лесных)** участков у собственников, владельцев, пользователей и арендаторов земельных участков, за исключением случаев, когда деятельность, осуществляемая собственниками, ~~владельцами, пользователями и арендаторами~~ **ими**, наносит ущерб охраняемым объектам **несет угрозу целостности природных комплексов и компонентов.**

~~1.6.~~ **1.5.** Ликвидация Памятника природы, изменение площади и корректировка границ, а также изменение режима **особой** охраны производятся Правительством ~~Тюменской области~~ **в порядке, установленном действующим законодательством.**

~~1.7.~~ **1.6.** Собственники, владельцы, пользователи и арендаторы земельных **(лесных)** участков, которые расположены в границах Памятника природы, а также иные физические, юридические и должностные лица обязаны соблюдать установленный в Памятнике природы режим особой охраны и несут за его нарушение установленную законодательством ответственность.

~~1.8.~~ **1.7.** Особенности расположения и функционирования Памятника природы подлежат обязательному учету при разработке схем территориального планирования Тюменской области, Вагайского муниципального района, генерального ~~плана~~ **плана** **Куларовского сельского поселения**, планов и программ социально-экономического развития Тюменской области, Вагайского муниципального района, Куларовского сельского поселения, схем земле-, охотустройства, водопользования, лесохозяйственных регламентов, **а также при принятии решений о предоставлении земельных участков или изменении их целевого назначения.**

~~1.9.~~ **1.8.** В соответствии с Федеральным законом "Об особо охраняемых природных территориях" на территории **Памятника природы** объекта ~~и в границах его охранный зоны~~ запрещается или ограничивается любая **всякая** деятельность, если она противоречит целям создания Памятника природы или может причинить вред природным комплексам и компонентам **влекущая за собой нарушение сохранности Памятника природы.**

~~1.10.~~ **1.9.** Государственное управление в области организации и функционирования, ~~а также~~ **р**Региональный государственный надзор в области охраны и использования Памятника природы осуществляет ~~д~~ **Д**епартамент недропользования и экологии Тюменской области.

2. Цели и задачи

2.1. Цель создания Памятника природы - сохранение в естественном состоянии природных комплексов и объектов, в том числе:

- ландшафта **(припоселковый кедровник), плюсовые деревья и генетический резерват;**
- **древесной, кустарниковой и травянистой** растительности;

- видов растений, животных и грибов, в том числе занесенных в Красную книгу Российской Федерации и Красную книгу Тюменской области.

2.2. На Памятник природы возлагаются **следующие** задачи:

- охрана и воспроизводство охраняемых объектов;

- охрана видового разнообразия грибов, растений и животных, в том числе редких и находящихся под угрозой исчезновения **видов, занесенных в Красную книгу Российской Федерации и Красную книгу Тюменской области;**

- **учет численности, оценка и улучшение условий их обитания и произрастания;**

- охрана генетического фонда;

3. Охранный ~~режим~~ **Режим особой охраны**

3.1. На территории Памятника природы запрещается:

- проведение рубок деревьев и кустарников (за исключением рубок, проводимых в рамках санитарно-оздоровительных мероприятий, а также при **эксплуатации** создании охранных и санитарно-охранных зон **имеющихся** линейных сооружений, **по согласованию с Департаментом недропользования и экологии Тюменской области**);

- **заготовка и сбор недревесных лесных ресурсов**, предусмотренных статьей 32 Лесного кодекса РФ, **за исключением валежника, сбор которого разрешен по согласованию с Департаментом недропользования и экологии Тюменской области, сбор березового сока;**

- **заготовка** ~~сбор~~ живицы;

- засорение территории **размещение** промышленными и бытовыми отходами **ов всех видов**, загрязнение **сброс** сточными **х** водами;

- предоставление земельных (**лесных**) участков под **для всех видов использования, в том числе для** застройки, а также для коллективного и индивидуального садоводства, огородничества, **а также для** организации подсобного **и фермерского хозяйства;**

- охота, **уничтожение** (разорение) **муравейников**, гнезд, нор, дупел **и других мест обитания животных;**

- **строительство объектов капитального строительства**, прокладка дорог (кроме противопожарных) и иных линейных **объектов, некапитальных строений**, сооружений;

- хранение и применение **всех видов** взрыво- и химически опасных веществ, удобрений и ядохимикатов, **а также** в том числе использование **в лесах** токсичных химических препаратов, **обладающих токсичным, канцерогенным или мутагенным воздействием** для охраны и защиты лесов (в том числе в научных целях);

- хранение ГСМ;
- **заготовка пищевых лесных ресурсов (плоды, ягоды, орехи, грибы), сбор лекарственных и декоративных растений, в том числе для формирования гербариев;**
- сбор зоологических коллекций;
- выжигание травы, **иное использование открытого огня;** разведение костров, пускание палов;
- выпас и прогон скота, распашка земель, сенокошение;
- неорганизованная туристическая деятельность;
- выемка грунта, **разработка месторождений полезных ископаемых, в том числе общераспространенных (в том числе гидромеханизированным способом), самовольное** нарушение и **перемещение** почвенно-растительного слоя;
- стоянка и проезд транспортных средств **и самоходных средств передвижения всех видов (за исключением велосипедов), вне дорог общего пользования, не связанные с проведением в Памятнике природы природоохранных мероприятий всех видов, а также с деятельностью, предусмотренной п. 3.2. настоящего Положения;**

3.2. На территории Памятника природы разрешается:

3.2.1. По согласованию с ~~д~~Департаментом недропользования и экологии Тюменской области:

- проведение **рубок в рамках** санитарно-оздоровительных мероприятий в соответствии с лесохозяйственным регламентом и лесным планом, **актами лесопатологического обследования (с учетом наличия местообитаний (мест произрастания) видов животных, растений и грибов, занесенных в Красную книгу Российской Федерации и Красную книгу Тюменской области, местообитаний охотничьих животных (места кормежки, отела, зимней концентрации, путей сезонной миграции, гнездования), эталонных участков типичных экосистем и уникальных экосистем, необходимости обеспечения сохранения средообразующей функции древесных насаждений;**

- **лесовосстановление и сопутствующие ему работы;**

- **проведение**—и противопожарных мероприятий **(устройство минерализованных полос);**

- ~~проведение а также рубок, а также иных работ при создании охранных и санитарно-охранных зон~~—**эксплуатации, реконструкции и ремонте имеющихся** линейных сооружений в установленном законодательством порядке;

- **сбор валежника гражданами;**

- научные исследования **без использования транспортных средств (за исключением велосипедов);**

- экскурсионно-туристическая деятельность **без использования транспортных средств и без создания инфраструктуры (за исключением велосипедов);**

- археологические исследования в установленном порядке **без использования транспортных средств (за исключением велосипедов);**

- стоянка и проезд транспортных средств и самоходных средств передвижения всех видов (за исключением велосипедов, проезд которых возможен без согласования), связанные с проведением в Памятнике природы природоохранных мероприятий всех видов, а также с осуществлением видов деятельности, предусмотренных настоящим пунктом.

3.2.2. Без согласования:

~~- рекреационная деятельность без создания инфраструктуры,~~

- сбор населением грибов, ягод и других дикоросов **без использования транспортных средств и самоходных средств передвижения всех видов (за исключением велосипедов);**

- пребывание граждан с соблюдением режима особой охраны **без использования транспортных средств и самоходных средств передвижения всех видов (за исключением велосипедов).**

3.3. ~~Режим использования охранной зоны устанавливается при ее учреждении.~~

Основные виды разрешенного использования земельных участков в границах Памятника природы:

3.3.1 Деятельность по особой охране и изучению природы, охрана природных территорий.

3.4. Вспомогательные виды использования земельных участков в границах Памятника природы с учетом режима особой охраны:

3.4.1 Природно-познавательный туризм.

3.4.2 Транспорт: автомобильный транспорт, а именно размещение автомобильных дорог — в части имеющих сооружения.

~~3.4. Хозяйственная деятельность в пределах водоохранной зоны и прибрежной защитной полосы реки Иртыш и других водных объектов в границах Памятника природы дополнительно регламентируется [статьей 65 Водного кодекса Российской Федерации от 03.06.2006 N 74-ФЗ.](#)~~

~~3.5. Допускается применять полный запрет на посещение Памятника природы при классе пожароопасности III и выше.~~

4. Охрана **н**Памятника природы

4.1. Охрана Памятника природы возлагается на ~~д~~Департамент недропользования и экологии Тюменской области.

4.2. Охрана Памятника природы может осуществляться во взаимодействии с полицией, иными правоохранительными и надзорными органами, общественными инспекторами, общественными организациями и спецдружидами, а также иными организациями в установленном действующим законодательством порядке.

4.3. Граждане, а также общественные объединения и некоммерческие организации, осуществляющие деятельность в области охраны окружающей среды, вправе оказывать содействие органам государственной власти Тюменской области в осуществлении мероприятий по организации, охране и использованию Памятника природы.

5. Ответственность за нарушение охранного режима **особой охраны**
Памятника природы

5.1. Нарушение установленного режима и иных правил охраны и использования территории Памятника природы и его охранных зон влечет за собой ответственность, предусмотренную действующим законодательством Российской Федерации.

~~5.2. Вред, причиненный Памятнику природы, подлежит возмещению в установленном законодательством порядке. Средства, полученные от штрафов и в возмещение ущерба, направляются в размере, установленном действующим законодательством, в соответствующие бюджеты.~~

ПАСПОРТ ПАМЯТНИКА ПРИРОДЫ РЕГИОНАЛЬНОГО ЗНАЧЕНИЯ "КАРТАШОВСКИЙ БОР"

НАЗВАНИЕ, ЗНАЧЕНИЕ, ПРОФИЛЬ	Карташовский бор, региональное значение, комплексный
МЕСТОНАХОЖДЕНИЕ	Тюменская область, Тобольский район, на левом берегу реки Иртыш, в непосредственной близости от оз. Овсянниковское, у д. Карташи кадастровые номера земельных участков 72:16:16 10 005:93 72:16:16 10 005:94 72:16:16 10 005:95 72:16:16 10 004:61
ОПИСАНИЕ ГРАНИЦ	<p>Памятник природы расположен в квартале 37 Овсянниковского сельского поселения Тобольского сельского лесничества Тобольского лесничества и квартале 78 Иртышского участкового лесничества Тобольского лесничества.</p> <p>Северная граница начинается в точке н24 (географические координаты 58°16'23" с.ш., 68°02'03" в.д. (Пулково, в системе координат 1942 года); координаты х – 452524.44, у – 616510.36 (в местной системе координат), и идет в северо-восточном направлении через точки н25 и н26 до точки н27 (х – 452595.67, у – 616696.15), затем проходит в юго-восточном направлении через точки н28 – н30 до точки н31 (х – 452341.71, у – 616776.45), далее идет в северо-восточном направлении через точки н32 – н34 до точки н35 (х – 452535.36, у – 616842.95).</p> <p>Восточная граница начинается в точке н35 и идет в юго-восточном направлении до точки н36, затем проходит на юго-запад через точку н37 до точки н38, затем на юго-восток до точки н39, северо-восток до точки н40, юго-восток до точки н41, юго-восток через точку н42 до точки н43, юго-восток до точки н44, юго-запад через точку н45 до точки н46, юго-восток до точки н47. Далее граница идет на восток до точки н48, северо-восток через точку н49 до точки н50, затем на восток до точки н51, юго-восток через точки н52 и н53 до точки н54, восток через точки н55 и н56 до точки н57 (х – 451737.24, у – 617164.63). Далее граница идет в юго-восточном направлении через точки н58, н59, 4008, 6182, н12 – н18 до</p>

	<p>точки н19 (х – 451310.01, у – 617816.46), затем продолжается в южном направлении через точки н20 – н27 до точки н28 (х – 450567.24, у – 617821.27), далее продолжается на северо-восток через точки н29 – н31 до точки н32 (х – 450884.33, у – 618034.84) и на юго-запад через точки н33 – н37 до точки н1 (х – 450113.59, у – 617679.07).</p> <p>Южная граница начинается в точке н1 и идет в северном направлении через точки н2 – н5 до точки н6 (х – 450635.31, у – 617549.90), затем проходит в юго-западном направлении через точки 4009, н65 – н67 до точки н68, потом проходит на юго-восток через точку н69 до точки н70, на юго-запад до точки н1 и северо-запад до точки н2 (х – 450386.64, у – 616824.49).</p> <p>Западная граница начинается в точке н2 и идет в северо-восточном направлении через точки н3 – н5 до точки н6 (х – 450963.79, у – 616969.49), затем проходит в юго-восточном направлении через точки н7 – н9 до точки н10, северо-восточном направлении через точку н11 до точки н12 и далее в северо-западном направлении через точки н13 – н23 до точки н24.</p>
ПЛОЩАДЬ	138,653 га
РЕЖИМ ОХРАНЫ, УСТАНОВЛЕННЫЙ ДЛЯ ПАМЯТНИКА ПРИРОДЫ	На территории памятника природы запрещаются все виды деятельности, способные нанести ущерб объекту, согласно Положению
ДОПУСТИМЫЕ ВИДЫ ИСПОЛЬЗОВАНИЯ	Экскурсионно-туристическая, Рекреационная деятельность (без создания инфраструктуры), пребывание граждан с соблюдением режима особой охраны; сбор населением грибов, ягод и других дикоросов согласно Положению
СОБСТВЕННИКИ, ВЛАДЕЛЬЦЫ И ПОЛЬЗОВАТЕЛИ ЗЕМЕЛЬНЫХ УЧАСТКОВ	<p>Собственник: Тюменская область</p> <p>Пользователи: д. Департамент недропользования и экологии Тюменской области.</p> <p>Адрес: 625004, г. Тюмень, ул. Володарского, 45</p> <p>ООО "Газпром трансгаз Сургут"</p> <p>Адрес: 628400, Тюменская область, ХМАО, г. Сургут, ул. Университетская, 1</p>
КАТЕГОРИЯ ЗЕМЕЛЬ	Земли особо охраняемых территорий и объектов (выписки из государственного земельного кадастра от 25.01.2012 N 7200/201/12-6001, 25.01.2012 N 7200/201/12-6014, 25.01.2012 N 7200/201/12-5995, 25.01.2012 N 7200/201/12-6000)
СРОК	Бессрочный

~~Неотъемлемой частью паспорта являются обзорная карта памятника природы масштаба 1:100000 и карта-схема масштаба 1:10000.~~

ОПИСАНИЕ ГРАНИЦ ПАМЯТНИКА ПРИРОДЫ РЕГИОНАЛЬНОГО ЗНАЧЕНИЯ «КАРТАШОВСКИЙ БОР»

Памятник природы регионального значения «Карташовский бор» (далее - Памятник природы) расположен на левом берегу реки Иртыш, в непосредственной близости от оз. Овсянниковское у д. Карташи.

Кадастровый номер земельного участка в ЕГРН 72:16:00 00 000:0044.

Площадь Памятника природы составляет 138,653 га.

Северная граница начинается в точке н24 (х - 452524.44, у - 616510.36 в местной системе координат; 58°16'23" с.ш., 68°02'03" в.д в системе координат Пулково, 1942 год) и идет на северо-восток через точки н25 и н26 до точки н27 (х - 452595.67, у - 616696.15), далее - на юго-восток через точки н28 - н30 до точки н31 (х - 452341.71, у - 616776.45), далее - на северо-восток через точки н32 - н34 до точки н35 (х - 452535.36, у - 616842.95).

Восточная граница начинается в точке н35 и идет на юго-восток до точки н36, далее - на юго-запад через точку н37 до точки н38, далее - на юго-восток до точки н39, на северо-восток до точки н40, на юго-восток до точки н41, на юго-запад через точку н42 до точки н43, на юго-восток до точки н44, на запад через точку н45 до точки н46, на юго-восток до точки н47. Далее граница идет на восток до точки н48, на северо-восток через точку н49 до точки н50, на восток до точки н51, на юго-восток через точки н52 и н53 до точки н54, на восток через точки н55, н56, пересекает ЛЭП 110 кВ и идет до точки н57 (х - 451737.24, у - 617164.63). Далее граница идет на юго-восток через точки н58, н59, пересекает в точке 6182 автомобильную дорогу КС-9 - д. Овсянникова и проходит через точки н12а — н18а до точки н19а (х - 451310.01, у - 617816.46), далее - на юг

через точки н20а — 24а, пересекает ЛЭП 10 кВ и проходит через точки н25а - н27а до точки н28а (х - 450567.24, у - 617821.27), далее на северо-восток через точки н29а - н31а до точки н32а (х - 450884.33, у - 618034.84) и на юго-запад через точки н33а - н37а до точки н1а (х - 450113.59, у - 617679.07).

Южная граница начинается в точке н1а и идет на север-северо-запад через точки н2а — н5а, пересекает ЛЭП 10 и идет до точки н6а (х - 450635.31, у - 617549.90), далее на юго-запад пересекает в точке 6181 автомобильную дорогу КС-9 - д. Овсянникова и проходит через точки н65 - н67 до точки н68, на юго-восток через точку н69 до точки н70, на юго-запад до точки н1 и на северо-запад до точки н2 (х - 450386.64, у - 616824.49).

Западная граница начинается в точке н2 и идет на северо-восток через точки н3 - н5 до точки н6 (х - 450963.79, у - 616969.49), далее - на юго-восток через точки н7 - н9 до точки н10, на северо-восток через точку н11 до точки н12 и далее - на северо-запад через точки н13, н 14, пересекает ЛЭП 110 кВ и проходит через точки н15 - н23 до точки н24.

Координаты поворотных точек границ памятника природы «Карташовский бор»

Номер точки	Координаты, м		Номер точки	Координаты, м	
	Х	У		Х	У
Участок № 1					
н1	450168.68	617215.69	н42	452115	616836
н2	450386.64	616824.49	н43	451999.28	616769.89
н3	450635.97	616887.92	н44	451880.65	616832.03
н4	450693.14	616945.11	н45	451879.71	616777.42
н5	450772.05	616920.49	н46	451827.22	616667.26
н6	450963.79	616969.49	н47	451697.99	616723.44
н7	450957.98	616993.73	н48	451705.95	616852.78
н8	450898.68	617012.4	н49	451756.14	616848.03
н9	450835.9	617052.81	н50	451838.86	616872.78
н10	450712.4	617020.33	н51	451833.51	616913.57
н11	450772.73	617115.06	н52	451779.35	616922.13

н12	450841.65	617142.39	н53	451752.84	616899.81
н13	450883.33	617094.89	н54	451695.18	616940.53
н14	451013.93	617041.98	н55	451712.22	616972.75
н15	451170.22	616900.76	н56	451721.54	617055
н16	451468.8	616770.2	н57	451737.24	617164.63
н17	451488.62	616695.7	н58	451593.96	617229.35
н18	451724.17	616520.82	н59	451476.74	617229.82
н19	451811.39	616510.03	4008	451493.44	617277.77
н20	451869.45	616559.61	3909	451247.16	617387.73
н21	451938.97	616546.75	3908	450829.62	617546.88
н22	452051.01	616412.11	3907	450749.33	617569.4
н23	452399.91	616444.74	4009	450540.33	617476.4
н24	452524.44	616510.36	н65	450434.5	617365.44
н25	452546.83	616589.55	н66	450450.71	617271.02
н26	452594.94	616671.51	н67	450395.11	617093.25
н27	452595.67	616696.15	н68	450356.34	617074
н28	452513.34	616700.92	н69	450267.77	617106.01
н29	452458.42	616728.38	н70	450215.52	617256.65
н30	452354.89	616745.41	н71	451162.49	616979.75
н31	452341.71	616776.45	н72	451168.49	616979.75
н32	452417.53	616789.8	н73	451168.49	616985.75
н33	452436.49	616815.93	н74	451162.49	616985.75
н34	452528.77	616808.51	н75	451338.95	617020.96
н35	452535.36	616842.95	н76	451344.95	617020.96
н36	452316.31	616897.57	н77	451344.95	617026.96
н37	452276.92	616884.65	н78	451338.95	617026.96
н38	452176.58	616791.94	н79	451513.36	617065.44
н39	452161.07	616811.15	н80	451518.92	617063.19
н40	452252.14	616950.19	н81	451525.68	617079.87
н41	452196.89	616973.02	н82	451520.12	617082.12
Участок № 2					
н1а	450113.59	617679.07	н32а	450884.33	618034.84
н2а	450137.17	617655.49	н33а	450729.26	617950.77
н3а	450259.98	617661.38	н34а	450650.25	617934.33
н4а	450348.46	617566.15	н35а	450517.39	617883.45
н5а	450607.51	617618.37	н36а	450386.57	617876.95
н6а	450635.31	617549.9	н37а	450327.09	617905.76
6181	450540.33	617476.4	н38а	450646.5	617603.06
6180	450749.33	617569.4	н39а	450647.41	617803.06
6179	450829.62	617546.88	н40а	450647.41	617603.96
6178	451247.16	617387.73	н41а	450646.5	617603.96
6182	451493.44	617277.77	н42а	450648.11	617601.11
н12а	451584.08	617338.09	н43а	450651.13	617601.11
н13а	451627.86	617354.57	н44а	450651.13	617603.92

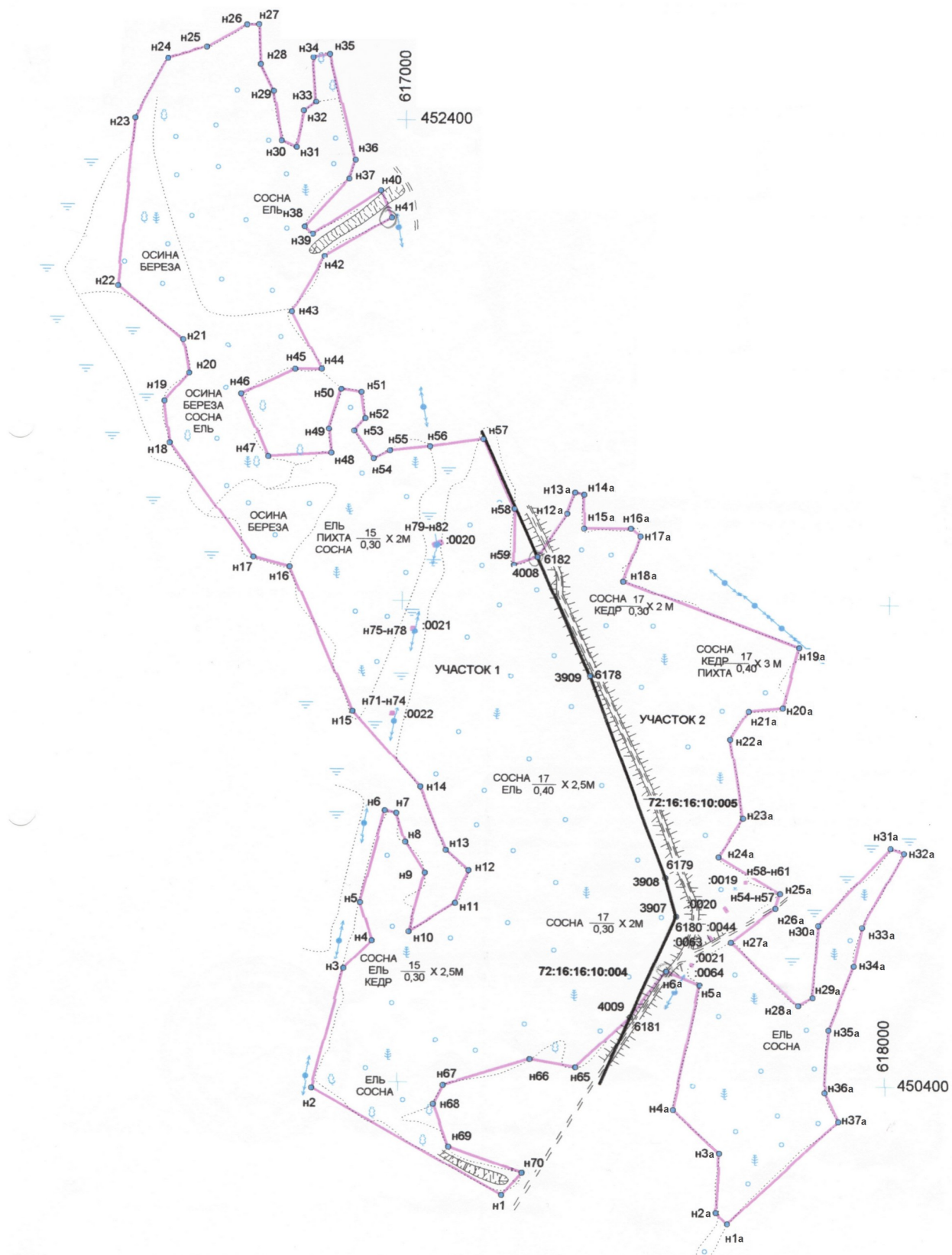
н14а	451624.32	617372.69	н45а	450648.11	617603.92
н15а	451554.09	617373.25	н46а	450702.92	617641.16
н16а	451554.31	617468.91	н47а	450703.83	617641.16
н17а	451538.64	617488.89	н48а	450703.83	617642.06
н18а	451444.83	617454.03	н49а	450702.92	617642.06
н19а	451310.01	617816.46	н50а	450704.82	617635.99
н20а	451184.41	617783.65	н51а	450707.83	617635.99
н21а	451176.99	617713.94	н52а	450707.83	617638.8
н22а	451117.69	617676.69	н53а	450704.82	617638.8
н23а	450954.5	617704.7	н54а	450760.54	617673.54
н24а	450873.96	617655.23	н55а	450768.15	617668.75
н25а	450797.9	617781.74	н56а	450769.75	617671.29
н26а	450767.64	617772.88	н57а	450762.13	617676.08
н27а	450696.28	617682.08	н58а	450819.69	617710.76
н28а	450567.24	617821.27	н59а	450822.7	617710.76
н29а	450583.93	617850.8	н60а	450822.7	617713.57
н30а	450733.34	617860.61	н61а	450819.69	617713.57
н31а	450895.06	618007.04			

Неотъемлемой частью настоящего описания границ являются: обзорная карта Памятника природы масштаба 1:100 000 (приложение № 1 к описанию границ) и карта-схема Памятника природы масштаба 1:12 000 (приложение № 2 к описанию границ).



ОБЗОРНАЯ КАРТА ПАМЯТНИКА ПРИРОДЫ РЕГИОНАЛЬНОГО ЗНАЧЕНИЯ
«КАРТАШОВСКИЙ БОР»

М 1:100 000



КАРТА-СХЕМА ПАМЯТНИКА ПРИРОДЫ РЕГИОНАЛЬНОГО ЗНАЧЕНИЯ
“КАРТАШОВСКИЙ БОР”
М 1:12 000

ПОЛОЖЕНИЕ О ПАМЯТНИКЕ ПРИРОДЫ РЕГИОНАЛЬНОГО ЗНАЧЕНИЯ «КАРТАШОВСКИЙ БОР»

1. Общие положения

1.1. Настоящее Положение о памятнике природы регионального значения "Карташовский бор" (далее - Памятник природы) в соответствии с Федеральным законом от 14.03.1995 N 33-ФЗ "Об особо охраняемых природных территориях", Земельным кодексом Российской Федерации от 25.10.2001 N 136-ФЗ, Законом Тюменской области от 28.12.2004 N 303 "Об особо охраняемых природных территориях в Тюменской области" определяет цели объявления, порядок организации **и режим** особой охраняемой природной территории **Памятника природы** с учетом экономических и природных **о-географических** особенностей Тобольского муниципального района.

1.2. Площадь Памятника природы составляет 138,653 га. Описание границ, обзорная карта и карта-схема приводятся в Паспорте Памятника природы (приложение ~~и~~ **№ 5 к настоящему постановлению**).

Срок функционирования Памятника природы - бессрочный.

1.3. Памятник природы находится **расположен** на территории Тобольского муниципального района **и находится в ведении Департамента недропользования и экологии Тюменской области**. Памятник природы включает ландшафт, древесную растительность естественного и искусственного происхождения; кустарники, травянистую растительность; почвы; флору и фауну, в том числе редкие и находящиеся под угрозой исчезновения виды растений, животных и грибов, **занесенных в Красную книгу Российской Федерации и Красную книгу Тюменской области**.

Материально-техническое и финансовое обеспечение Памятника природы производится **осуществляется** за счет средств, выделяемых из **областного** бюджета Тюменской области, а также иных источников, не противоречащих **предусмотренных действующим** законодательству **ом** Российской Федерации и Тюменской области.

1.4. В целях защиты Памятника природы от неблагоприятных антропогенных воздействий на прилегающих участках земли и водного пространства решением Правительства Тюменской области могут создаваться охранные зоны.

1.5. ~~1.4.~~ Объявление территории Памятником природы, а также создание охранных зон не влекут **чет** за собой изъятие занимаемых земельных участков у собственников, владельцев, пользователей и арендаторов земельных

участков, за исключением случаев, когда деятельность, осуществляемая собственниками, владельцами, пользователями и арендаторами, **ими наносит ущерб охраняемым объектам — несет угрозу целостности природных комплексов и компонентов.**

4.6.**1.5.** Ликвидация Памятника природы, изменение площади и корректировка границ, а также изменение режима **особой** охраны производятся Правительством Тюменской области **в порядке, установленном действующим законодательством.**

4.7.**1.6.** Собственники, владельцы, пользователи и арендаторы земельных участков, которые расположены в границах Памятника природы, а также иные физические, юридические и должностные лица обязаны соблюдать установленный в Памятнике природы режим особой охраны и несут за его нарушение установленную законодательством ответственность.

4.8.**1.7.** Особенности расположения и функционирования Памятника природы подлежат обязательному учету при разработке схем территориального планирования Тюменской области, Тобольского муниципального района, генерального **плана Овсянниковского сельского поселения**, планов и программ социально-экономического развития Тюменской области, Тобольского муниципального района, Овсянниковского сельского поселения, схем земле-, охотустройства, водопользования, лесохозяйственных регламентов, **а также при принятии решений о предоставлении земельных участков или изменении их целевого назначения.**

4.9.**1.8.** В соответствии с Федеральным **законом** "Об особо охраняемых природных территориях" на территории **Памятника природы** объекта и в границах его охранной зоны запрещается или ограничивается любая **всякая** деятельность, если она противоречит целям создания Памятника природы или может причинить вред природным комплексам и компонентам **влекущая за собой нарушение сохранности Памятника природы.**

4.10.**1.9.** Государственное управление в области организации и функционирования, а также **Р**егionalный государственный надзор в области охраны и использования Памятника природы осуществляет департамент недропользования и экологии Тюменской области.

2. Цели и задачи

2.1. Цель создания Памятника природы - сохранение в естественном состоянии природных комплексов и объектов, в том числе:

- ландшафта;
- **древесной, кустарниковой и травянистой** растительности;
- **видов растений, животных и грибов, занесенных в Красную книгу Российской Федерации и Красную книгу Тюменской области;**

2.2. На Памятник природы возлагаются **следующие** задачи:

- охрана и воспроизводство охраняемых объектов;

- охрана видового разнообразия грибов, растений и животных, **в т.ч. видов, занесенных в Красную книгу Российской Федерации и Красную книгу Тюменской области**, в том числе редких и находящихся под угрозой исчезновения **учет их численности и состояния популяций**;
- охрана рекреационных ресурсов.

3. Охранный режим **особой охраны**

3.1. На территории Памятника природы запрещается:

- проведение рубок деревьев и кустарников (за исключением рубок, проводимых в рамках санитарно-оздоровительных мероприятий, а также при создании охранных и санитарно-охранных зон **эксплуатации имеющихся линейных сооружений, по согласованию с Департаментом недропользования и экологии Тюменской области**);
- **заготовка** ~~сбор~~ живицы;
- **заготовка недревесных лесных ресурсов**, предусмотренных статьей 32 Лесного кодекса РФ, **за исключением валежника, сбор которого разрешен по согласованию с Департаментом недропользования и экологии Тюменской области, сбор березового сока**;
- ~~загрязнение территории~~ **размещение** промышленными и бытовыми отходами **ов всех видов**, загрязнение **сброс** сточными **водами**;
- предоставление земельных участков под **для всех видов использования, в том числе для застройки**, а также для коллективного и индивидуального садоводства, огородничества, **а также для организации подсобного и фермерского хозяйства**;
- охота, **уничтожение (разорение) муравейников**, разорение гнезд, нор, дупел **и других мест обитания животных**;
- **строительство объектов капитального строительства**, прокладка дорог (кроме противопожарных) и иных линейных **объектов, некапитальных строений, сооружений**;
- хранение и применение **всех видов** взрыво- и химически опасных веществ, удобрений и ядохимикатов, **а также** в том числе использование **в лесах** ~~токсичных~~ химических препаратов, **обладающих токсичным, канцерогенным или мутагенным воздействием** для охраны и защиты лесов (в том числе в научных целях);
- хранение ГСМ;
- **заготовка пищевых лесных ресурсов (плоды, ягоды, орехи, грибы, семена)**, сбор лекарственных и декоративных растений, **в том числе для формирования гербариев**;
- сбор зоологических коллекций;
- выжигание травы, **иное использование открытого огня** разведение костров, ~~пускание палов~~;

- выпас и прогон скота, распашка земель, сенокошение;
- неорганизованная туристическая деятельность;
- выемка грунта, **разработка месторождений полезных ископаемых, в том числе общераспространенных (в том числе гидромеханизированным способом), самовольное** нарушение почвенно-растительного слоя;
- стоянка и проезд транспортных средств **и самоходных средств передвижения всех видов (за исключением велосипедов)** вне дорог общего пользования, **не связанные с проведением в Памятнике природы природоохранных мероприятий всех видов, а также с деятельностью, предусмотренной п. 3.2. настоящего Положения;**

3.2. На территории Памятника природы разрешается:

3.2.1. По согласованию с **д**Департаментом недропользования и экологии Тюменской области:

- проведение **рубок в рамках** санитарно-оздоровительных **мероприятий** в соответствии с лесохозяйственным регламентом и лесным планом, **актами лесопатологического обследования (с учетом наличия местообитаний (мест произрастания) видов животных, растений и грибов, занесенных в Красную книгу Российской Федерации и Красную книгу Тюменской области, местообитаний охотничьих животных (места кормежки, отела, зимней концентрации, путей сезонной миграции, гнездования), эталонных участков типичных экосистем и уникальных экосистем, необходимости обеспечения сохранения средообразующей функции древесных насаждений;**

- **лесовосстановление и сопутствующие ему работы;**

- **проведение** и противопожарных мероприятий **(устройство минерализованных полос);**

- **проведение** а также рубок, а также иных работ при **эксплуатации, реконструкции и ремонте** ~~создании охранных и санитарно-охранных зон~~ **имеющихся** линейных сооружений в установленном законодательством порядке;

- **сбор валежника гражданами;**

- научные исследования **без использования транспортных средств и самоходных средств передвижения всех видов (за исключением велосипедов);**

- экскурсионно-туристическая деятельность **без создания инфраструктуры, без использования транспортных средств и самоходных средств передвижения всех видов (за исключением велосипедов);**

- археологические исследования в установленном порядке **без использования транспортных средств и самоходных средств передвижения всех видов (за исключением велосипедов);**

- стоянка и проезд транспортных средств и самоходных средств передвижения всех видов (за исключением велосипедов, проезд которых может осуществляться без согласования), связанные с проведением в Памятнике природы природоохранных мероприятий всех видов, а также с осуществлением видов деятельности, предусмотренных настоящим пунктом.

3.2.2. Без согласования:

~~– рекреационная деятельность без создания инфраструктуры,~~

- сбор населением грибов, ягод и других дикоросов, **без использования транспортных средств и самоходных средств передвижения всех видов (за исключением велосипедов);**

- пребывание граждан с соблюдением режима особой охраны, **без использования транспортных средств и самоходных средств передвижения всех видов (за исключением велосипедов).**

3.3. ~~Режим использования охранной зоны устанавливается при ее учреждении.~~ **Основные виды разрешенного использования земельных участков в границах Памятника природы с учетом установленного режима охраны:**

- деятельность по особой охране и изучению природы, охрана природных территорий;

3.4. **Вспомогательные виды использования земельных участков в границах Памятника природы:**

- природно-познавательный туризм;

- общее пользование водными объектами: использование земельных участков, примыкающих к водным объектам, для осуществления общего водопользования;

- предоставление коммунальных услуг: размещение зданий и сооружений, обеспечивающих поставку электричества (линий электропередач) — в части имеющихся сооружений;

- транспорт: автомобильный транспорт, а именно размещение автомобильных дорог — в части имеющихся сооружений.

~~3.4. Хозяйственная деятельность в пределах водоохранной зоны и прибрежной защитной полосы водных объектов в границах Памятника природы дополнительно регламентируется [статьей 65](#) Водного кодекса Российской Федерации от 03.06.2006 N 74-ФЗ.~~

3.5. ~~Допускается применять полный запрет на посещение Памятника природы при классе пожароопасности III и выше.~~

4. Охрана **П**амятника природы

4.1. Охрана Памятника природы возлагается на ~~д~~**Д**епартамент недропользования и экологии Тюменской области.

4.2. Охрана Памятника природы может осуществляться во взаимодействии с полицией, иными правоохранительными и надзорными органами, общественными инспекторами, общественными организациями и

спецдружинами, а также иными организациями в установленном действующим законодательством порядке.

4.3. Граждане, а также общественные объединения и некоммерческие организации, осуществляющие деятельность в области охраны окружающей среды, вправе оказывать содействие органам государственной власти Тюменской области в осуществлении мероприятий по организации, охране и использованию Памятника природы.

5. Ответственность за нарушение охранного режима **особой охраны**
Памятника природы

5.1. Нарушение установленного режима и иных правил охраны и использования территории Памятника природы и его охранных зон влечет за собой ответственность, предусмотренную действующим законодательством Российской Федерации.

~~5.2. Вред, причиненный Памятнику природы, подлежит возмещению в установленном законодательством порядке. Средства, полученные от штрафов и в возмещение ущерба, направляются в размере, установленном действующим законодательством, в соответствующие бюджеты.~~

ПАСПОРТ ПАМЯТНИКА ПРИРОДЫ РЕГИОНАЛЬНОГО ЗНАЧЕНИЯ "МЕДЯНСКАЯ РОЩА"

НАЗВАНИЕ, ЗНАЧЕНИЕ, ПРОФИЛЬ	Медянская роща, региональное значение, комплексный
МЕСТОНАХОЖДЕНИЕ	Тюменская область, Тобольский район, в междуречье рек Тобол и Иртыш, на восточной окраине д. Медянки Русские кадастровый номер земельного участка 72:16:07 14 001:0001
ОПИСАНИЕ ГРАНИЦ	<p>Границы объекта совпадают с границей квартала 1 Карачинского участкового лесничества Тобольского лесничества.</p> <p>Северо-восточная граница начинается в точке н23 (географические координаты 58°07'23" с.ш., 68°13'34" в.д. (Пулково, в системе координат 1942 года); координаты х - 436122.17, у - 628281.25 (в местной системе координат), и идет в юго-восточном направлении через точки н25 - н28 до точки н29 (х - 435776.82, у - 628958.94).</p> <p>Восточная граница начинается в точке н29 и идет в южном направлении через точку н30 до точки н31, в юго-западном направлении до точки н32, южном направлении через точки н33 и н34 до точки н35, юго-восточном направлении до точки н36 (х - 435221.28, у - 629027.49). Далее граница продолжается в южном направлении до точки н37, затем в юго-западном направлении через точку н38 до точки н39 (х - 434807.03, у - 628617.48) и в южном направлении до точки н1 (х - 434246.37, у - 628613.01).</p> <p>Юго-западная граница начинается в точке н1 и идет в северо-западном направлении через точку н2 до точки н3 (х - 434632.29, у - 628061.92).</p> <p>Западная граница начинается в точке н3 и идет в северном направлении через точку н4 до точки н5, затем проходит на северо-запад через точку н6 до</p>

	точки н7 и на север через точки н8 – н14 до точки н15 (х – 435749.02, у – 627969.41). Далее граница идет в восточном направлении через точки н16 – н18 до точки н19, затем продолжается в северо-восточном направлении через точку н20 до точки н21 (х – 435757.34, у – 628419.65) и далее проходит в северо-западном направлении через точку н22 до точки н23
ПЛОЩАДЬ	119,719 га
РЕЖИМ ОХРАНЫ, УСТАНОВЛЕННЫЙ ДЛЯ ПАМЯТНИКА ПРИРОДЫ	На территории памятника природы запрещаются все виды деятельности, способные нанести ущерб объекту, согласно Положению
ДОПУСТИМЫЕ ВИДЫ ИСПОЛЬЗОВАНИЯ	Экскурсионно-туристическая, Рекреационная деятельность (без создания инфраструктуры), пребывание граждан с соблюдением режима особой охраны; сбор населением грибов, ягод и других дикоросов согласно Положению
СОБСТВЕННИКИ, ВЛАДЕЛЬЦЫ И ПОЛЬЗОВАТЕЛИ ЗЕМЕЛЬНЫХ УЧАСТКОВ	Собственник: Российская Федерация Пользователь: д Департамент недропользования и экологии Тюменской области. Адрес: 625004, г. Тюмень, ул. Володарского, 45
КАТЕГОРИЯ ЗЕМЕЛЬ	Земли лесного фонда (выписка из государственного земельного кадастра от 22.08.2006 N 1070)
СРОК ФУНКЦИОНИРОВАНИЯ	Бессрочный

Неотъемлемой частью паспорта являются обзорная карта памятника природы масштаба 1:100000 и карта-схема масштаба 1:10000

ОПИСАНИЕ ГРАНИЦ ПАМЯТНИКА ПРИРОДЫ РЕГИОНАЛЬНОГО ЗНАЧЕНИЯ «МЕДЯНСКАЯ РОЩА»

Памятник природы регионального значения «Медянская роща» (далее - Памятник природы) расположен в междуречье рек Тобол и Иртыш, на восточной окраине д. Медянки Русские.

Кадастровый номер земельного участка в ЕГРН 72:16:07 14 001:0001.

Площадь Памятника природы составляет 119,719 га .

Западная граница начинается в точке 1 (X - 443 847,78, Y — 2 537 612,43 местная система координат, 58°01'15.47" с.ш., 68°13'06.88" в.д. система координат WGS-84) и идет на север по западной границе квартала 1 Карачинского участкового лесничества Тобольского

лесничества через точки 2-6 до точки 7 (X - 444 963,96, Y — 2 537 570,91), далее - на северо-восток до точки 8 (X - 445 058,66, Y — 2 537 637,20).

Северная граница начинается в точке 8 и идёт в юго-восточном направлении до точки 9 (X - 444 865,72, Y — 2 538 013,57), далее в северо-восточном направлении до точки 10 (X - 444 927,88, Y — 2 538 059,38), затем в северо-западном через точки 11 и 12 до точки 13 (X - 445 329,21, Y — 2 537 908,53).

Восточная граница начинается в точке 13 и идёт в юго-восточном направлении через точки 14 и 15 до точки 16 (X - 444 912,26, Y — 2 538 610,70), далее - на юг до точки 17 (X - 444 804,94, Y — 2 538 625,27). Далее граница идёт на юго-запад через точку 18 до точки 19 (X - 444 631,24, Y — 2 538 536,48), далее - на юг до точки 20 (X - 444 535,51, Y — 2 538 545,29) и на юго-восток через точку 21 до точки 22 (X - 444 319,73, Y — 2 538 738,47). Далее граница идёт на юго-запад до точки 23 и на юг до точки 24 (X - 444 425,25, Y — 2 538 210,36).

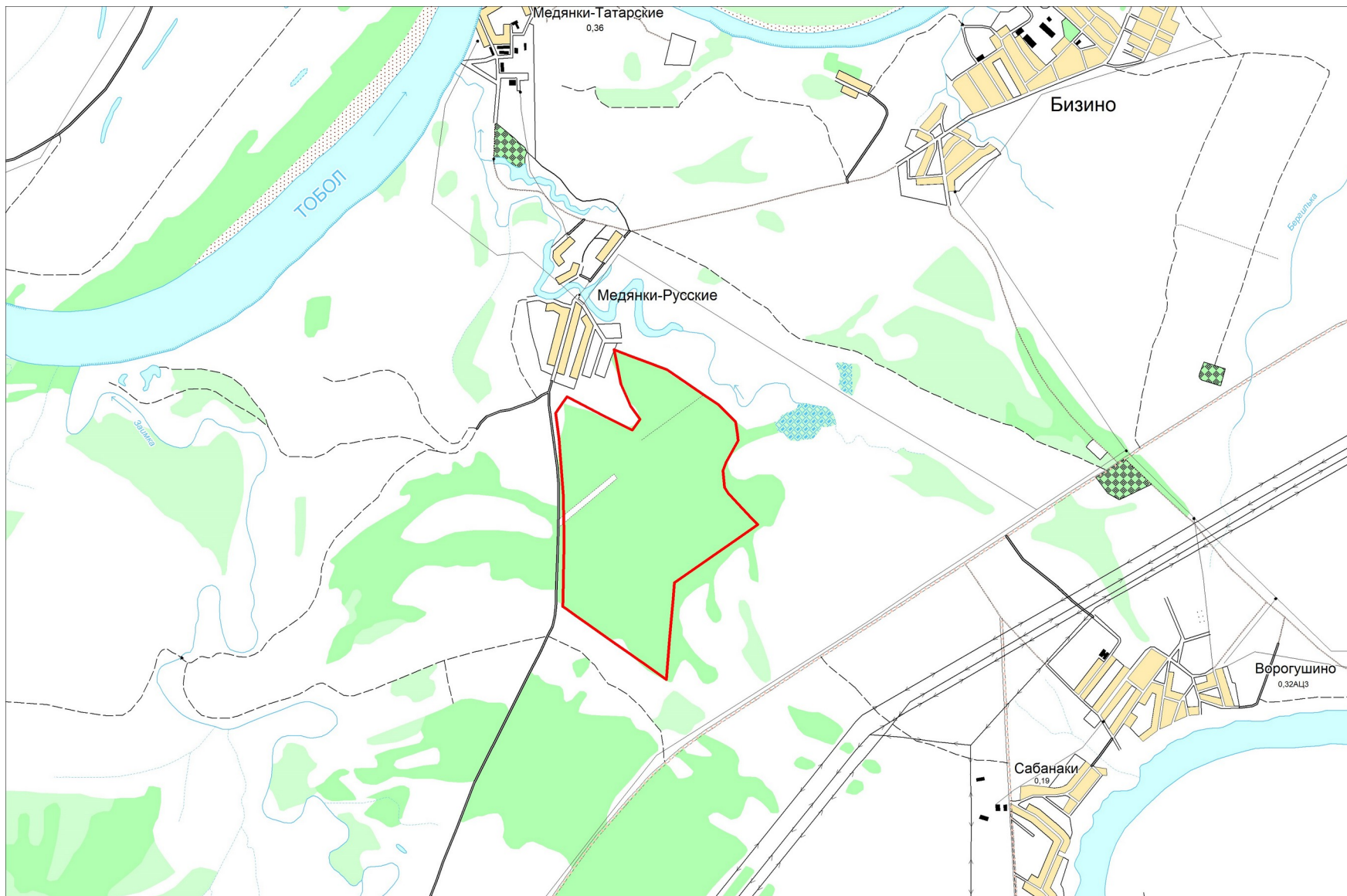
Южная граница начинается в точке 24 и идёт в северо-западном направлении до точки 1.

**Координаты поворотных точек границ Памятника природы
«Медянская роща»**

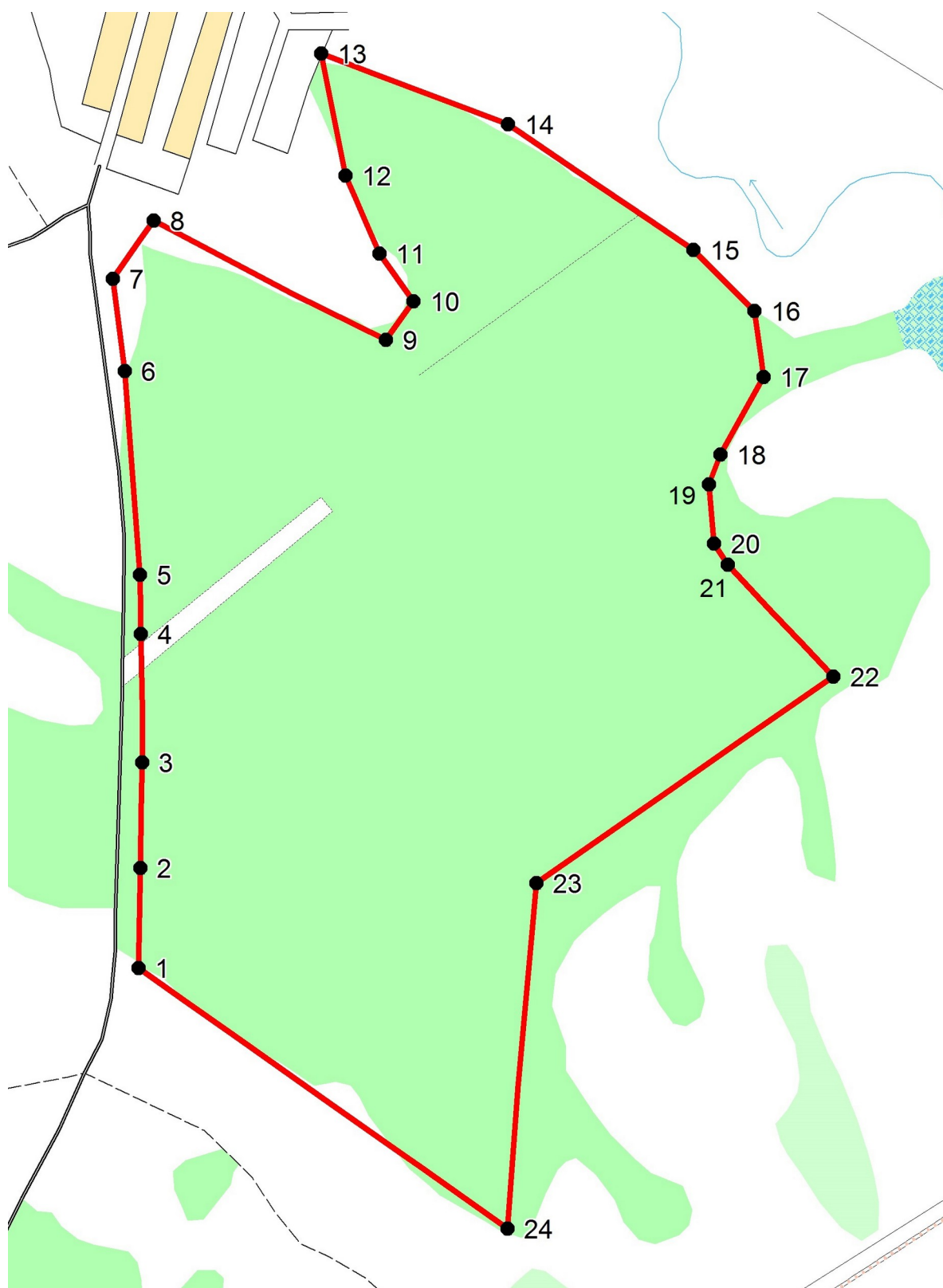
№ точки п/п	Координаты	
	X	Y
1	443 847,78	2 537 612,43
2	444 009,38	2 537 615,35
3	444 180,38	2 537 618,47
4	444 388,48	2 537 616,71
5	444 485,07	2 537 615,07
6	444 814,73	2 537 590,13
7	444 963,96	2 537 570,91
8	445 058,66	2 537 637,20
9	444 865,72	2 538 013,57
10	444 927,88	2 538 059,38
11	445 005,12	2 538 003,04
12	445 131,79	2 537 947,76
13	445 329,21	2 537 908,53
14	445 214,74	2 538 211,36
15	445 010,91	2 538 511,70
16	444 912,26	2 538 610,70
17	444 804,94	2 538 625,27

18	444 679,86	2 538 555,38
19	444 631,24	2 538 536,48
20	444 535,51	2 538 545,29
21	444 500,87	2 538 567,14
22	444 319,73	2 538 738,47
23	443 985,24	2 538 256,99
24	443 425,25	2 538 210,36

Неотъемлемой частью настоящего описания границ являются: обзорная карта Памятника природы масштаба 1:35 000 (приложение № 1 к описанию границ) и карта-схема Памятника природы масштаба 1:10 000 (приложение № 2 к описанию границ).



**ОБЗОРНАЯ КАРТА ПАМЯТНИКА ПРИРОДЫ РЕГИОНАЛЬНОГО ЗНАЧЕНИЯ
«МЕДЯНСКАЯ РОЩА»
М 1:35 000**



**КАРТА-СХЕМА ПАМЯТНИКА ПРИРОДЫ РЕГИОНАЛЬНОГО ЗНАЧЕНИЯ
«МЕДЯНСКАЯ РОЩА»
М 1:10 000**

ПОЛОЖЕНИЕ О ПАМЯТНИКЕ ПРИРОДЫ РЕГИОНАЛЬНОГО ЗНАЧЕНИЯ «МЕДЯНСКАЯ РОЩА»

1. Общие положения

1.1. Настоящее Положение о памятнике природы регионального значения "Медянская роща" (далее - Памятник природы) в соответствии с Федеральным законом от 14.03.1995 N 33-ФЗ "Об особо охраняемых природных территориях", Земельным кодексом Российской Федерации от 25.10.2001 N 136-ФЗ, Законом Тюменской области от 28.12.2004 N 303 "Об особо охраняемых природных территориях в Тюменской области" определяет цели объявления, порядок организации **и режим** особой охраняемой природной территории **Памятника природы** с учетом экономических и природных **о-географических** особенностей Тобольского муниципального района.

1.2. Площадь Памятника природы составляет 119,719 га. Описание границ, обзорная карта и карта-схема приводятся в Паспорте Памятника природы (приложение **и** N **№ 7** к **настоящему** постановлению). Срок функционирования Памятника природы - бессрочный.

1.3. Памятник природы находится **расположен** на территории Тобольского муниципального района **и находится в ведении Департамента недропользования и экологии Тюменской области**. Памятник природы включает ландшафт (**массив кедровых, сосновых, пихтовых, еловых насаждений**), древесную растительность естественного и искусственного происхождения; кустарники, травянистую растительность; почвы; флору и фауну, в том числе редкие и находящиеся под угрозой исчезновения виды растений, животных и грибов, **занесенных в Красную книгу Российской Федерации и Красную книгу Тюменской области**.

Материально-техническое и финансовое обеспечение Памятника природы производится **осуществляется** за счет средств, выделяемых из **областного** бюджета Тюменской области, а также иных источников, не противоречащих **предусмотренных действующим** законодательству **ом** Российской Федерации и Тюменской области.

~~1.4. В целях защиты Памятника природы от неблагоприятных антропогенных воздействий на прилегающих участках земли и водного пространства решением Правительства Тюменской области могут создаваться охранные зоны.~~

~~1.5:~~ **1.4.** Объявление территории Памятником природы, а также создание охранных зон не влекут **чет** за собой изъятие занимаемых земельных (**лесных**) участков у собственников, владельцев, пользователей и арендаторов земельных (**лесных**) участков, за исключением случаев, когда

деятельность, осуществляемая собственниками, — владельцами, пользователями и арендаторами, **ими**, наносит ущерб охраняемым объектам **несет угрозу целостности природных комплексов и компонентов.**

4.6.**1.5.** Ликвидация Памятника природы, изменение площади и корректировка границ, а также изменение режима **особой** охраны производятся Правительством ~~Тюменской области.~~ **в порядке, установленном действующим законодательством.**

4.7.**1.6.** Собственники, владельцы, пользователи и арендаторы земельных **(лесных)** участков, которые расположены в границах Памятника природы, а также иные физические, юридические и должностные лица обязаны соблюдать установленный в Памятнике природы режим особой охраны и несут за его нарушение установленную законодательством ответственность.

4.8.**1.7.** Особенности расположения и функционирования Памятника природы подлежат обязательному учету при разработке схем территориального планирования Тюменской области, Тобольского муниципального района, генерального ~~плана~~ **Ворогушинского сельского поселения**, планов и программ социально-экономического развития Тюменской области, Тобольского муниципального района, Ворогушинского сельского поселения, схем земле-, охотустройства, водопользования, лесохозяйственных регламентов, **а также при принятии решений о предоставлении земельных участков или изменении их целевого назначения.**

4.9.**1.8.** В соответствии с Федеральным законом "Об особо охраняемых природных территориях" на территории **Памятника природы** ~~объекта и в границах его охранной зоны~~ запрещается или ограничивается любая **всякая** деятельность, если она противоречит целям создания Памятника природы или может причинить вред природным комплексам и компонентам **влекущая за собой нарушение сохранности Памятника природы.**

4.10.**1.9.** ~~Государственное управление в области организации и функционирования, а также р~~**Региональный** государственный надзор в области охраны и использования Памятника природы осуществляет ~~д~~**Д**епартамент недропользования и экологии Тюменской области.

2. Цели и задачи

2.1. Цель создания Памятника природы - сохранение в естественном состоянии природных комплексов и объектов, в том числе:

- ландшафта;
- **древесной, кустарниковой и травянистой** растительности;
- **видов растений, животных и грибов, в т.ч. занесенных в Красную книгу Российской Федерации и Красную книгу Тюменской области;**

2.2. На Памятник природы возлагаются **следующие задачи:**

- охрана и воспроизводство охраняемых объектов;
- охрана видового разнообразия грибов, растений и животных, в том числе **занесенных в Красную книгу Тюменской области и Красную книгу**

Российской Федерации, редких и находящихся под угрозой исчезновения учет их численности и состояния популяций;

- оценка и улучшение условий их обитания и произрастания.

3. Охранный режим особой охраны

3.1. На территории Памятника природы запрещается:

- проведение рубок деревьев и кустарников (за исключением рубок, проводимых в рамках санитарно-оздоровительных мероприятий, а также при **эксплуатации** создании охранных и санитарно-охранных зон **имеющихся** линейных сооружений **по согласованию с Департаментом недропользования и экологии Тюменской области**);

- **заготовка** сбор живицы;

- **заготовка недревесных лесных ресурсов**, предусмотренных статьей 32 Лесного кодекса РФ, **за исключением валежника, сбор которого разрешен по согласованию с Департаментом недропользования и экологии Тюменской области**);

- засорение территории **размещение** промышленными и бытовыми отходами **ов всех видов**, загрязнение **сброс** сточными **х**-водами;

- предоставление земельных **(лесных)** участков под для **всех видов использования, в том числе для** застройки, а также для коллективного и индивидуального садоводства, огородничества, организации подсобного **и фермерского** хозяйства;

- охота, **уничтожение** (разорение), **муравейников** гнезд, нор, дупел **и других мест обитания животных**;

- **строительство объектов капитального строительства**, прокладка дорог (кроме противопожарных) и иных линейных **объектов, некапитальных строений**, сооружений;

- хранение и применение **всех видов** взрыво- и химически опасных веществ, удобрений и ядохимикатов, **а также** в том числе использование **в лесах** токсичных химических препаратов, **обладающих токсичным, канцерогенным или мутагенным воздействием** для охраны и защиты лесов (в том числе в научных целях);

- хранение ГСМ;

- **заготовка пищевых лесных ресурсов** (плоды, ягоды, орехи, грибы, **семена**), сбор лекарственных и декоративных растений, **в том числе для формирования гербариев**;

- сбор зоологических коллекций;

- выжигание травы **и иное использование открытого огня** разведение костров, пускание палов;

- выпас и прогон скота, распашка земель, сенокошение;

- неорганизованная туристическая деятельность;
- выемка грунта, **разработка месторождений полезных ископаемых, в том числе общераспространенных (в том числе гидромеханизированным способом), самовольное нарушение и перемещение почвенно-растительного слоя;**
- стоянка и проезд транспортных средств **и самоходных средств передвижения всех видов (за исключением велосипедов) вне дорог общего пользования, не связанные с проведением в Памятнике природы природоохранных мероприятий всех видов, а также с деятельностью, предусмотренной п. 3.2. настоящего Положения;**

3.2. На территории Памятника природы разрешается:

3.2.1. По согласованию с **Д**епартаментом недропользования и экологии Тюменской области:

- проведение **рубок в рамках** санитарно-оздоровительных **мероприятий** в соответствии с лесохозяйственным регламентом и лесным планом, **актами лесопатологического обследования (с учетом наличия местообитаний (мест произрастания) видов животных, растений и грибов, занесенных в Красную книгу Российской Федерации и Красную книгу Тюменской области, местообитаний охотничьих животных (места кормежки, отела, зимней концентрации, путей сезонной миграции, гнездования), эталонных участков типичных экосистем и уникальных экосистем, необходимости обеспечения сохранения средообразующей функции древесных насаждений;**

- **лесовосстановление и сопутствующие ему работы;**

- **и проведение** противопожарных мероприятий **(устройство минерализованных полос);**

- **проведение** ~~а также рубок, а также иных работ при создании охранных и санитарно-охранных зон~~ **эксплуатации, реконструкции и ремонте имеющихся** линейных сооружений в установленном законодательством порядке;

- **сбор валежника гражданами;**

- научные исследования, **без использования транспортных средств и самоходных средств передвижения всех видов (за исключением велосипедов);**

- экскурсионно-туристическая деятельность **без создания инфраструктуры и без использования транспортных средств и самоходных средств передвижения всех видов (за исключением велосипедов);**

- археологические исследования в установленном порядке, **без использования транспортных средств и самоходных средств передвижения всех видов (за исключением велосипедов);**

- стоянка и проезд транспортных средств и самоходных средств передвижения всех видов (за исключением велосипедов, проезд которых возможен без согласования), связанные с проведением в Памятнике природы природоохранных мероприятий всех видов, а также с осуществлением видов деятельности, предусмотренных настоящим пунктом.

3.2.2. Без согласования:

~~– рекреационная деятельность без создания инфраструктуры,~~

- сбор населением грибов, ягод и других дикоросов, **без использования транспортных средств и самоходных средств передвижения всех видов (за исключением велосипедов);**

- **пребывание граждан с соблюдением режима особой охраны, без использования транспортных средств и самоходных средств передвижения всех видов (за исключением велосипедов)**

~~3.3. Режим использования охранной зоны устанавливается при ее учреждении.~~ **Основные виды разрешенного использования земельных участков в границах Памятника природы:**

3.3.1. Деятельность по особой охране и изучению природы, охрана природных территорий.

3.4. Вспомогательные виды использования земельных участков в границах Памятника природы:

3.4.2. Природно-познавательный туризм.

~~3.5. Допускается применять полный запрет на посещение Памятника природы при классе пожароопасности III и выше.~~

4. Охрана **П**амятника природы

4.1. Охрана Памятника природы возлагается на ~~д~~**Д**епартамент недропользования и экологии Тюменской области.

4.2. Охрана Памятника природы может осуществляться во взаимодействии с полицией, иными правоохранительными и надзорными органами, общественными инспекторами, общественными организациями и спецдружи́нами, а также иными организациями в установленном действующим законодательством порядке.

4.3. Граждане, а также общественные объединения и некоммерческие организации, осуществляющие деятельность в области охраны окружающей среды, вправе оказывать содействие органам государственной власти Тюменской области в осуществлении мероприятий по организации, охране и использованию Памятника природы.

5. Ответственность за нарушение ~~охранного режима~~ **особой охраны**

Памятника природы

5.1. Нарушение установленного режима и иных правил охраны и использования территории Памятника природы и его охранных зон влечет за собой ответственность, предусмотренную действующим законодательством Российской Федерации.

~~5.2. Вред, причиненный Памятнику природы, подлежит возмещению в установленном законодательством порядке. Средства, полученные от штрафов и в возмещение ущерба, направляются в размере, установленном действующим законодательством, в соответствующие бюджеты.~~

ПАСПОРТ ПАМЯТНИКА ПРИРОДЫ РЕГИОНАЛЬНОГО ЗНАЧЕНИЯ "КРИВОЛУКСКИЙ БОР"

НАЗВАНИЕ, ЗНАЧЕНИЕ, ПРОФИЛЬ	Криволукский бор, региональное значение, комплексный
МЕСТОНАХОЖДЕНИЕ	Тюменская область, Ялуторовский район, на правом берегу реки Тобол, в 0,5 км к югу от д. Криволукская, в непосредственной близости от оз. Кривой Лук
ОПИСАНИЕ ГРАНИЦ	<p>Границы объекта совпадают с границей квартала 42 Ялуторовского участкового лесничества Ялуторовского лесничества.</p> <p>Северная граница начинается в точке 42 (географические координаты 56°40'30" с.ш., 66°24'12" в.д. (Пулково, в системе координат 1942 года); координаты x – 272700.18, y – 521598.14 (в местной системе координат) и идет в восточном направлении через точки 43 – 59, 1, 2 до точки 3 (x – 272951.68, y – 523206.47).</p> <p>Восточная граница начинается в точке 3 и идет в южном направлении через точки 4 – 23 до точки 24 (x – 270903.83, y – 523433.91).</p> <p>Юго-западная граница начинается в точке 24 и идет в северо-западном направлении через точки 25 – 35 до точки 36 (x – 272056.95, y – 521610.90).</p> <p>Западная граница начинается в точке 36 и идет в северном направлении через точки 37 – 41 до точки 42.</p>
ПЛОЩАДЬ	196,976 га
РЕЖИМ ОХРАНЫ, УСТАНОВЛЕННЫЙ ДЛЯ ПАМЯТНИКА ПРИРОДЫ	На территории памятника природы запрещаются все виды деятельности, способные нанести ущерб объекту, согласно Положению
ДОПУСТИМЫЕ ВИДЫ ИСПОЛЬЗОВАНИЯ	Рекреационная деятельность (без создания инфраструктуры), сбор населением грибов, ягод и других дикоросов
СОБСТВЕННИКИ, ВЛАДЕЛЬЦЫ И ПОЛЬЗОВАТЕЛИ ЗЕМЕЛЬНЫХ УЧАСТКОВ	<p>Собственник: Российская Федерация</p> <p>Пользователь: департамент недропользования и экологии Тюменской области</p> <p>Адрес: 625004, г. Тюмень, ул. Володарского, 45</p>

КАТЕГОРИЯ ЗЕМЕЛЬ	Земли лесного фонда
СРОК	Бессрочный
ФУНКЦИОНИРОВАНИЯ	

Неотъемлемой частью паспорта являются обзорная карта (не приводится) памятника природы масштаба 1:100000 и карта-схема (не приводится) масштаба 1:15000.

ОПИСАНИЕ ГРАНИЦ ПАМЯТНИКА ПРИРОДЫ РЕГИОНАЛЬНОГО ЗНАЧЕНИЯ «КРИВОЛУКСКИЙ БОР»

Памятник природы регионального значения «Криволукский бор» (далее - Памятник природы) расположен на правом берегу реки Тобол, к югу от д. Криволукская, в непосредственной близости от оз. Кривой Лук. Учетный номер земельного участка в ЕГРН 72.21.2.30.

Площадь Памятника природы составляет 196,976 га .

Границы Памятника природы совпадают с границей квартала 42 Ялutorовского участкового лесничества Ялutorовского лесничества.

Северная граница начинается в точке 40 (х — 283749.11, у — 1519557.01 местная система координат; 56°40'26" с.ш., 66°24'08" в.д. система координат Пулково, 1942 год) и идет на восток через точки 41-59 до точки 1 (х — 283999.84, у — 1521165.44).

Восточная граница начинается в точке 1 и идет на юг по правой границе полосы отвода автодороги от д. Криволукская через точки 2-21 до точки 22 (х — 281951.91, у — 1521391.89).

Южная граница начинается в точке 22 и идет на северо-запад через точки 23-32 до точки 33 (х — 283053.43, у — 1519604.83).

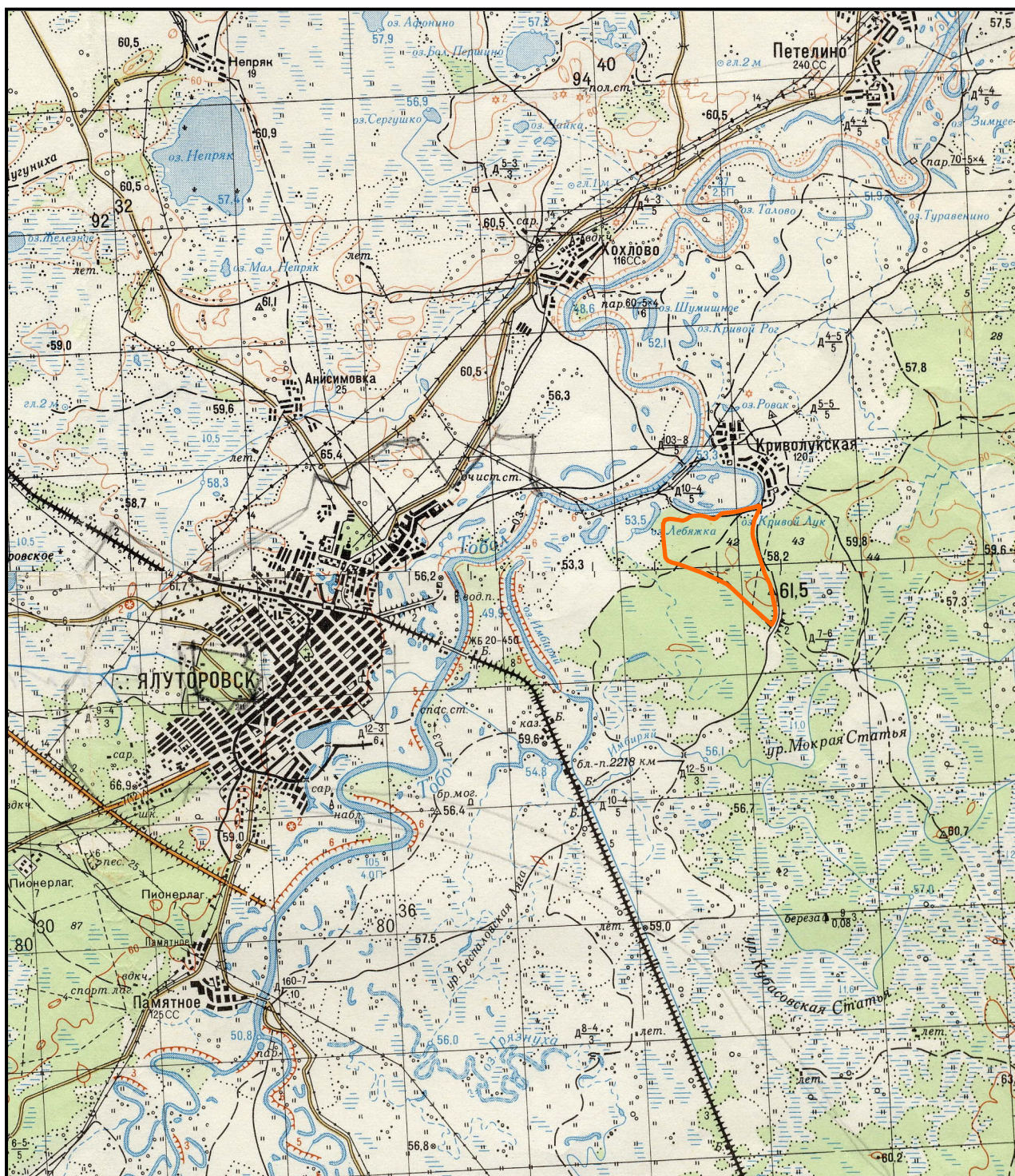
Западная граница начинается в точке 33 и идет на север через точки 34-39 до точки 40.

Координаты поворотных точек границ Памятника природы

Номер точки	Координаты, м		Номер точки	Координаты, м	
	Х	У		Х	У
1	283999.84	1521165.44	31	282994.26	1519784.86
2	283992.10	1521185.01	32	283009.75	1519683.94
3	283974.34	1521188.36	33	283053.43	1519604.83
4	283952.78	1521179.69	34	283105.87	1519569.46
5	283899.33	1521154.11	35	283175.53	1519554.71

6	283800.97	1521111.13	36	283312.44	1519537.36
7	283751.44	1521092.12	37	283501.93	1519522.34
8	283618.45	1521063.95	38	283641.35	1519522.01
9	283564.26	1521055.76	39	283698.87	1519532.82
10	283517.95	1521055.99	40	283749.11	1519557.01
11	283451.40	1521068.30	41	283767.61	1519598.30
12	283032.23	1521207.00	42	283768.05	1519699.19
13	282933.61	1521240.05	43	283749.60	1519801.08
14	282820.26	1521279.41	44	283741.33	1519866.99
15	282637.59	1521356.91	45	283766.92	1519930.23
16	282543.18	1521381.14	46	283797.32	1519976.25
17	282462.29	1521401.82	47	283820.80	1520034.55
18	282229.88	1521445.95	48	283831.11	1520159.71
19	282198.12	1521450.62	49	283807.12	1520272.81
20	282122.84	1521453.24	50	283776.80	1520333.66
21	282049.21	1521440.03	51	283769.74	1520400.52
22	281951.91	1521391.89	52	283785.79	1520438.16
23	282007.64	1521325.98	53	283817.73	1520473.33
24	282130.58	1521190.78	54	283845.53	1520506.67
25	282240.14	1521062.89	55	283862.35	1520534.73
26	282439.10	1520856.29	56	283875.14	1520608.38
27	282593.27	1520697.42	57	283893.45	1520775.26
28	282651.61	1520610.98	58	283976.57	1521099.78
29	282741.37	1520435.74	59	283999.15	1521140.47
30	282854.04	1520179.01			

Неотъемлемой частью настоящего описания границ являются: обзорная карта Памятника природы масштаба 1:100 000 (приложение № 1 к описанию границ) и карта-схема Памятника природы масштаба 1:15 000 (приложение № 2 к описанию границ).



**ОБЗОРНАЯ КАРТА ПАМЯТНИКА ПРИРОДЫ РЕГИОНАЛЬНОГО ЗНАЧЕНИЯ
«КРИВОЛУКСКИЙ БОР»
М 1:100 000**



**КАРТА-СХЕМА ПАМЯТНИКА ПРИРОДЫ РЕГИОНАЛЬНОГО ЗНАЧЕНИЯ
«КРИВОЛУКСКИЙ БОР»
М 1:15 000**

ПОЛОЖЕНИЕ О ПАМЯТНИКЕ ПРИРОДЫ РЕГИОНАЛЬНОГО ЗНАЧЕНИЯ «КРИВОЛУКСКИЙ БОР»

1. Общие положения

1.1. Настоящее положение о памятнике природы регионального значения "Криволукский бор" (далее - Памятник природы) в соответствии с Федеральным законом от 14.03.1995 № 33-ФЗ «Об особо охраняемых природных территориях», ~~Земельным кодексом Российской Федерации от 25.10.2001 № 136-ФЗ~~, Законом Тюменской области от 28.12.2004 № 303 «Об особо охраняемых природных территориях в Тюменской области» определяет цели объявления, порядок организации **и режим** особой охраняемой ~~природной территории~~ **Памятника природы** с учетом экономических и природных **но-географических** особенностей Ялуторовского муниципального района.

1.2. Площадь Памятника природы составляет 196,976 га. Описание границ, обзорная карта и карта-схема приводятся в ~~Паспорте Памятника природы (приложениеи №~~ **№ 9 к настоящему** постановлению).

Срок функционирования Памятника природы - бессрочный.

1.3. Памятник природы находится **расположен** на территории Ялуторовского муниципального района **и находится в ведении Департамента недропользования и экологии Тюменской области**. Памятник природы включает ландшафт; древесную растительность естественного и искусственного происхождения; кустарники, травянистую растительность; почвы; флору и фауну, в том числе редкие и находящиеся под угрозой исчезновения виды растений, животных и грибов, **занесенных в Красную книгу Российской Федерации и Красную книгу Тюменской области**.

Материально-техническое и финансовое обеспечение Памятника природы производится **осуществляется** за счет средств, выделяемых из **областного** бюджета Тюменской области, а также иных источников, не противоречащих **предусмотренных действующим** законодательству ~~ом~~ Российской Федерации и Тюменской области.

~~1.4. В целях защиты Памятника природы от неблагоприятных антропогенных воздействий на прилегающих участках земли и водного пространства решением Правительства Тюменской области могут создаваться охранные зоны.~~

~~1.5.~~ **1.4.** Объявление территории Памятником природы, а также создание охранных зон не влеку**чет** за собой изъятие занимаемых земельных **(лесных)** участков у собственников, владельцев, пользователей и арендаторов

земельных **(лесных)** участков, за исключением случаев, когда деятельность, осуществляемая собственниками, владельцами, пользователями и арендаторами **ими**, наносит ущерб охраняемым объектам **несет угрозу целостности природных комплексов и компонентов..**

4.6.1.5. Ликвидация Памятника природы, изменение площади и корректировка границ, а также изменение режима **особой** охраны производятся Правительством Тюменской области **в порядке, установленном действующим законодательством.**

4.7.1.6. Собственники, владельцы, пользователи и арендаторы земельных **(лесных)** участков, которые расположены в границах Памятника природы, а также иные физические, юридические и должностные лица обязаны соблюдать установленный в Памятнике природы режим особой охраны и несут за его нарушение установленную законодательством ответственность.

4.8.1.7. Особенности расположения и функционирования Памятника природы подлежат обязательному учету при разработке схем территориального планирования Тюменской области, Ялуторовского муниципального района, генерального **плана Хохловского сельского поселения**, планов и программ социально-экономического развития Тюменской области, Ялуторовского муниципального района, Хохловского сельского поселения, схем земле-, охотустройства, водопользования, лесохозяйственных регламентов, **а также при принятии решений о предоставлении земельных участков или изменении их целевого назначения.**

4.9.1.8. В соответствии с Федеральным **законом** "Об особо охраняемых природных территориях" на территории **Памятника природы** объекта и в границах его охранной зоны запрещается или ограничивается любая **всякая** деятельность, если она противоречит целям создания Памятника природы или может причинить вред природным комплексам и компонентам **влекущая за собой нарушение сохранности Памятника природы.**

4.10.1.9. Государственное управление в области организации и функционирования, а также **Р**егиональный государственный надзор в области охраны и использования Памятника природы осуществляет **Д**епартамент недропользования и экологии Тюменской области.

2. Цели и задачи

2.1. Цель создания Памятника природы - сохранение в естественном состоянии природных комплексов и объектов, в том числе:

- ландшафта;
- **древесной, кустарниковой и травянистой** растительности;
- **видов растений, животных и грибов, в т.ч. занесенных в Красную книгу Российской Федерации и Красную книгу Тюменской области;**

2.2. На Памятник природы возлагаются **следующие задачи:**

- охрана и воспроизводство охраняемых объектов;
- охрана видового разнообразия грибов, растений и животных, **в т.ч. занесенных в Красную книгу Российской Федерации и Красную книгу Тюменской области**, в том числе редких и находящихся под угрозой исчезновения **учет их численности и состояния популяций;**
- **оценка и улучшение условий обитания и произрастания растений, животных и грибов;**
- охрана рекреационных ресурсов.

3. Охранный режим **особой охраны**

3.1. На территории Памятника природы запрещается:

- проведение рубок деревьев и кустарников (за исключением рубок, проводимых в рамках санитарно-оздоровительных мероприятий, а также **при эксплуатации** создании охранных и санитарно-охранных зон **имеющихся** линейных сооружений **по согласованию с Департаментом недропользования и экологии Тюменской области**);
- **заготовка** сбор живицы;
- **заготовка недревесных лесных ресурсов, предусмотренных статьей 32 Лесного кодекса РФ, за исключением валежника, сбор которого разрешен по согласованию с Департаментом недропользования и экологии Тюменской области**);
- засорение территории **размещение** промышленными и бытовыми отходами **ов всех видов**, загрязнение **сброс** сточными **х** водами;
- предоставление земельных **(лесных)** участков под **для всех видов использования, в том числе для** застройки, а также для коллективного и индивидуального строительства, садоводства, огородничества, организации подсобного **и фермерского** хозяйства;
- охота, **уничтожение** (разорение), **муравейников** гнезд, нор, дупел **и других мест обитания животных**;
- **строительство объектов капитального строительства**, прокладка дорог (кроме противопожарных) и иных линейных **объектов, некапитальных строений**, сооружений;
- хранение и применение **всех видов** взрыво- и химически опасных веществ, удобрений и ядохимикатов, **а также** в том числе использование **в лесах** — токсичных химических препаратов, **обладающих токсичным, канцерогенным или мутагенным воздействием** для охраны и защиты лесов (в том числе в научных целях);
- хранение ГСМ;
- **заготовка пищевых лесных ресурсов (плоды, ягоды, орехи, грибы, семена), сбор лекарственных и декоративных растений, в том числе для формирования гербариев**;

- сбор зоологических коллекций;
- выжигание травы **и иное использование открытого огня** разведение костров, пускание палов;
- выпас и прогон скота, распашка земель, сенокошение;
- неорганизованная туристическая деятельность;
- выемка грунта, **разработка месторождений полезных ископаемых, в том числе общераспространенных (в том числе гидромеханизированным способом), самовольное нарушение и перемещение почвенно-растительного слоя;**
- стоянка и проезд транспортных средств **и самоходных средств передвижения всех видов (за исключением велосипедов) вне дорог общего пользования, не связанные с проведением в Памятнике природы природоохранных мероприятий всех видов, а также с деятельностью, предусмотренной п. 3.2. настоящего Положения;**

3.2. На территории Памятника природы разрешается:

3.2.1. По согласованию с **Д**епартаментом недропользования и экологии Тюменской области:

- проведение **рубок в рамках** санитарно-оздоровительных **мероприятий** в соответствии с лесохозяйственным регламентом и лесным планом, **актами лесопатологического обследования (с учетом наличия местообитаний (мест произрастания) видов животных, растений и грибов, занесенных в Красную книгу Российской Федерации и Красную книгу Тюменской области, местообитаний охотничьих животных (места кормежки, отела, зимней концентрации, путей сезонной миграции, гнездования), эталонных участков типичных экосистем и уникальных экосистем, необходимости обеспечения сохранения средообразующей функции древесных насаждений;**

- **лесовосстановление и сопутствующие ему работы;**

- **и проведение** противопожарных мероприятий **(устройство минерализованных полос);**

- **проведение а также рубок, а также иных работ при создании охранных и санитарно-охранных зон эксплуатации реконструкции и ремонте имеющихся** линейных сооружений в установленном законодательством порядке;

- **сбор валежника гражданами;**

- научные исследования **без использования транспортных средств и самоходных средств передвижения всех видов (за исключением велосипедов);**

- экскурсионно-туристическая деятельность **без создания инфраструктуры, без использования транспортных средств и**

самоходных средств передвижения всех видов (за исключением велосипедов);

- археологические исследования в установленном порядке без использования транспортных средств и самоходных средств передвижения всех видов (за исключением велосипедов);

- стоянка и проезд транспортных средств и самоходных средств передвижения всех видов (за исключением велосипедов, проезд которых осуществляется без согласования), связанные с проведением в Памятнике природы природоохранных мероприятий всех видов, а также с осуществлением видов деятельности, предусмотренных настоящим пунктом.

3.2.2. Без согласования:

~~—рекреационная деятельность—~~

- сбор населением грибов, ягод и других дикоросов, без использования транспортных средств и самоходных средств передвижения всех видов (за исключением велосипедов);

- пребывание граждан с соблюдением режима особой охраны, без использования транспортных средств и самоходных средств передвижения всех видов (за исключением велосипедов).

3.3. Основные виды разрешенного использования земельных участков в границах Памятника природы:

- деятельность по особой охране и изучению природы, охрана природных территорий.

3.4. Вспомогательные виды использования земельных участков в границах Памятника природы:

- природно-познавательный туризм;

- общее пользование водными объектами: использование земельных участков, примыкающих к водным объектам, для осуществления общего водопользования.

~~3.4.~~**3.5.** Хозяйственная деятельность в пределах водоохранной зоны и прибрежной защитной полосы реки Тобол и других водных объектов в границах Памятника природы дополнительно регламентируется [статьей 65](#) Водного кодекса Российской Федерации от 03.06.2006 N 74-ФЗ.

~~3.5. Допускается применять полный запрет на посещение Памятника природы при классе пожароопасности III и выше.~~

4. Охрана Памятника природы

4.1. Охрана Памятника природы возлагается на Департамент недропользования и экологии Тюменской области.

4.2. Охрана Памятника природы может осуществляться во взаимодействии с полицией, иными правоохранительными и надзорными органами, общественными инспекторами, общественными организациями и

спецдружинами, а также иными организациями в установленном действующим законодательством порядке.

4.3. Граждане, а также общественные объединения и некоммерческие организации, осуществляющие деятельность в области охраны окружающей среды, вправе оказывать содействие органам государственной власти Тюменской области в осуществлении мероприятий по организации, охране и использованию Памятника природы.

5. Ответственность за нарушение охранного режима **особой охраны**
Памятника природы

5.1. Нарушение установленного режима и иных правил охраны и использования территории Памятника природы и его охранных зон влечет за собой ответственность, предусмотренную действующим законодательством Российской Федерации.

~~5.2. Вред, причиненный Памятнику природы, подлежит возмещению в установленном законодательством порядке. Средства, полученные от штрафов и в возмещение ущерба, направляются в размере, установленном действующим законодательством, в соответствующие бюджеты.~~